

UMAIL 移轉到 UMAIL_V5

UBLink.org

可移轉的部份

- 由於 2 版差異有點大，所以大部份的資料可以移轉但是系統設定的部份需要手動自行再設定過。
- 所以除了一個原使用的 IP 外需再準備一個 IP 來作為轉換用。
- 此方為移轉到 UMAIL_V5 的新機

UMAIL 請先更版

The screenshot shows the UBLink system settings page. On the left is a navigation menu with the following items: 郵件伺服器, 郵件記錄器, 郵件掃毒器, 垃圾郵件處理器, 郵件條件過濾器, 使用者管理, LDAP, 群組信件派送, 其他伺服器, 網路設定, and 系統設定 (highlighted). Below the menu are links for: 頁面資訊修改, 管理員任務分派, 電源管理, 系統定時備份, 規劃備份碟, 規劃燒射碟, and 規劃備援機 (highlighted).

The main content area is titled "系統設定 / 規劃備援機". It contains the following text and controls:

- version : 3.29 (circled in red)
- Max accounts : 50000
- 語言 : 正(繁)體中文 (dropdown menu)
- 本機角色 : 獨立運行 主要 備援 (the "主要" radio button is circled in red)
- Text: 規劃備援機可以在同一機房或不同地點透過本地端網路或是網際網路進行資料備份的功能, 備援機可以定時頻率自動讀取主要機器之異動資料, 保持備援機與主要機之資料一致。
- Text: 你的系統有二部機器, 這一部機器是主要的運作機器, 你必須準備另一部已安裝好本系統的機器為備援機, 並且設定好網路IP, 請你在此填入備援機器的 IP : 192.168.254.14 (the IP address is circled in red)
- Text: UMAIL_V5的IP位址 (written in red)
- Buttons: 確定 and 放棄

UMAIL_V5 基本硬體需求

- 64 位元 CPU.
- 1G 的 RAM.
- 30G 以上的硬碟空間 .
- CDROM 或是 1G 以上的 USB 隨身碟 .
- 電腦主機基本配備，有支援的網卡 .

UMAIL_v5 CD 下載

- UMail v5 for CD 版 Free try 60 天
- <http://www.ublink.org/index.php/download/download/187-umail-v5-iso/6138-umail-v5-for-cd-free-try-60>
-
- UMail v5 for USB 版 Free try 60 天
- <http://www.ublink.org/index.php/download/download/6139-umail-v5-for-usb-free-try-60>

燒錄 USB 隨身碟

- 先用下載好的 USB 版 ISO 檔燒錄成 CD.
- 再把 USB 隨身碟接到電腦上 BIOS 指定 CD 開機 .
- 系統就會找到 USB 隨身碟 . 開始燒錄 .
- 燒錄好主機就會關機 . 所以關機後就可以把 USB 移到 UMAIL 主機上開機 (此 USB 需一直放於主機中使用不管是第一次安裝還是是後續使用 UMAIL_V5).
- UMAIL_V5 支援 UEFI 開機方式 .

以 UMAIL_V5 光碟版直接安裝

- 用載好的 CD 版 ISO 檔燒錄成 CD.
- 再直接把燒好到 CD 放到 UMAIL 主機上 BIOS 指定 CD 開機 (此 CD 需要一直放用機器中使用, 不管是第一次安裝還是是後續使用 UMAIL_V5).
- UMAIL_V5 支援 UEFI 開機方式 .

第一次開機

```
ISOLINUX 6.03  ETCD Copyright (C) 1994-2014 H. Peter Anvin et al
type  CHKDSK      --> do check/fix disk
type  CLEARDISK   --> do clear all data on disk and reinitialize disk
boot: _
```

2個特別指令

CHKDSK: 重新偵測UMAIL_V5硬碟狀態

CLEARDISK: 重新初始化UMAIL_V5硬碟

如無特別需求請不要輸入任何資料直接開機

初始化 UMAIL_V5 存儲裝置

Linux system initial

Initial HDD

System found HDD in /dev/sda
Model : ATA UBOX HARDDISK
Size : 30.00G

but it was not formatted by DOM system !

Do you want to format it ?

**** !! WARNING !! ****
all data on this disk will be erased !!

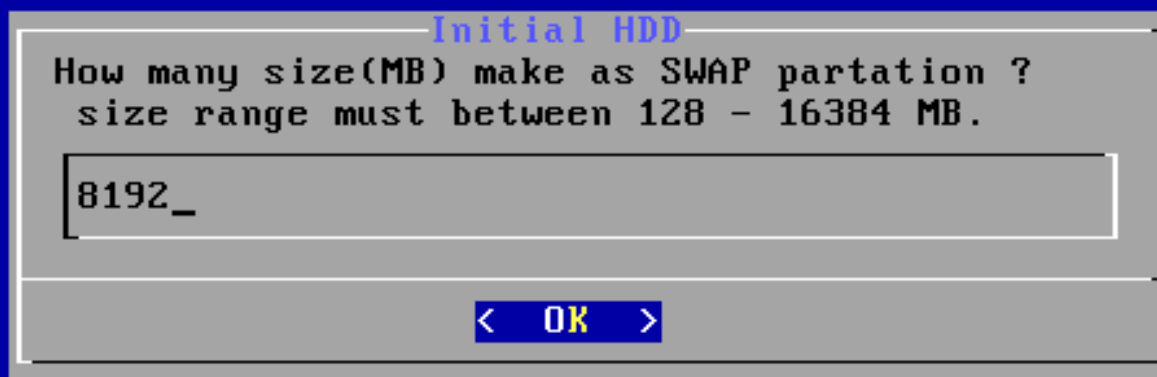
< Yes >

< No >

只要選這項 就開始作初始化硬碟,原資料

就刪除不留了,請特別注意不要誤刪資料了

資料暫存區分割



建議是實體RAM的2倍

等待存儲裝置初始化後重開

Linux Server is ready.

DATE : 2019-06-26

TIME : 22:47:59 up 0 min

WAN : 192.168.254.14 (eth0)

WebAdmin : https://192.168.254.14:88

WebMail : https://192.168.254.14

=====

Press key (s) to setup menu ... _

登入

UBLink.org

UBLink UMail_v5 管理控制台

admin

.....| **預設密碼: adminpw**

登入

管理介面

UBLink UMail_v5

人數限制:50000 / 版本: 5.09

系統授權狀態：試用版，目前尚可使用時限：59天 23小時 58分鐘

- 使用者管理
- 郵件伺服器
- 郵件記錄器
- 垃圾郵件處理器
- 郵件過濾器
- 郵件掃毒器
- 其他伺服器
- 網路設定
- 防火牆設定
- 系統日誌
- 系統設定
- 登出

系統狀態概觀

CPU資訊

核心數 2
型號 Intel(R) Xeon(R) CPU E3-1230 V2 @ 3.30GHz
Intel(R) Xeon(R) CPU E3-1230 V2 @ 3.30GHz
時脈 3292.518 3292.518

記憶體資訊

RAM總數 1010876 kB
RAM剩餘 830552 kB
SWAP總數 7999976 kB
SWAP剩餘 7999976 kB

硬碟資訊

總數 18573 MB
已使用 711 MB
剩餘 16896 MB
使用率 4%

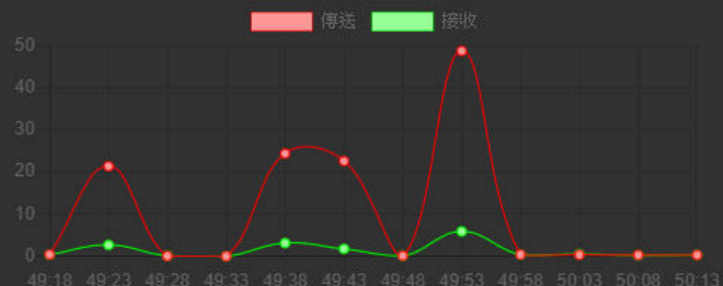
伺服器時間

時區 Asia/Taipei - UTC
日期 2019-06-26
時間 22:50:19
開機時間 0天 0小時 2分鐘

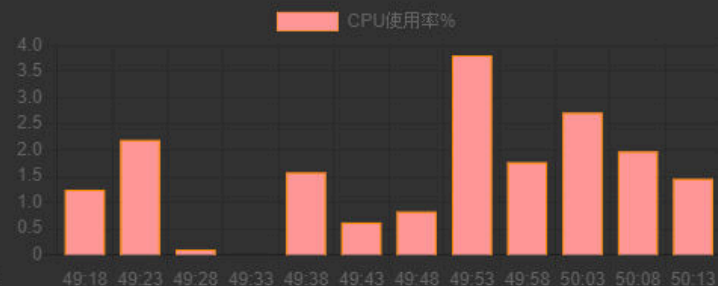
系統服務狀態

- | | | | |
|---------------------------------------|--------------------------------|---|--|
| <input checked="" type="radio"/> 網路郵局 | <input type="radio"/> SMTP服務 | <input checked="" type="radio"/> SMTP認證 | <input type="radio"/> POP/IMAP服務 |
| <input type="radio"/> 灰名單機制 | <input type="radio"/> DKIM機制 | <input type="radio"/> 垃圾郵件處理器 | <input type="radio"/> 郵件掃毒器 |
| <input type="radio"/> DNS伺服器 | <input type="radio"/> WEB伺服器 | <input type="radio"/> FTP伺服器 | <input checked="" type="radio"/> LDAP伺服器 |
| <input type="radio"/> 網路芳鄰伺服器 | <input type="radio"/> 網路芳鄰nmbd | <input type="radio"/> 資料庫伺服器 | <input type="radio"/> DHCP伺服器 |

一分鐘網路即時流量圖 kB/sec



一分鐘CPU負載圖%



一小時網路即時流量圖 kB/sec

一小時CPU負載圖%

設定規劃備援機

UBLink UMail_v5

人數限制:50000 / 版本: 5.09

- 使用者管理
- 郵件伺服器
- 郵件記錄器
- 垃圾郵件處理器
- 郵件過濾器
- 郵件掃毒器
- 其他伺服器
- 網路設定
- 防火牆設定
- 系統日誌
- 系統設定
- 偏好設定
- 管理員任務分派
- 電源管理
- SSL憑證管理
- 系統定時備份
- 規劃鏡射碟
- 磁碟管理

系統授權狀態：試用版，目前尚可使用時限：59天 23小時 54分鐘

基本設定

[瞭解什麼是備援機](#)

設定本機角色

備援

主要機器的 IP

192.168.254.201

舊UMAIL主機IP

你準備使用目前這部機器，作為系統上主要機器的備援機器，這部機器將會定期向主要機器進行資料同步，保持這部機器設定與資料與主要機器相同

來源端版本

V3(舊版),舊版必須更新至v3.28

若要從舊版V3(需更新至v3.28)轉移資料到此伺服器,可以選擇來源為舊版,此模式僅適合資料轉移.

指定備份時間

00 01 02 03 04 05 06 07 08 09 10 11 12 13 14
 15 16 17 18 19 20 21 22 23

立即執行

勾選此選項之後按下確定按鈕,可立即執行一次備援同步資料.

按下確定後就會開始同步記錄

確定

重置

規劃備援機

備份

UBLink UMail_v5 系統授權狀態：試用版，目前尚可使用時限：59天 23小時 46分鐘

人數限制:50000 / 版本：5.09

- 網路設定
- 系統設定
- 電源管理
- > 規劃備援機
- 授權註冊
- 登出

基本設定

備援機同步資料中

```
13.eml
14.eml
2.eml
3.eml
4.eml
5.eml
6.eml
7.eml
8.eml
9.eml

sent 447 bytes received 2,928,531 bytes 1,952,652.00 bytes/sec
total size is 2,927,238 speedup is 1.00
restore web server configure.
```

完成

UBLink UMail_v5 系統授權狀態：試用版，目前尚可使用時限：59天 23小時 46分鐘

人數限制:50000 / 版本：5.09

- 網路設定
- 系統設定
- 電源管理
- > 規劃備援機
- 授權註冊
- 登出

基本設定

[瞭解什麼是備援機](#)

設定本機角色 備援

主要機器的 IP 192.168.254.201

你準備使用目前這部機器，作為系統上主要機器的備援機器，這部機器將會定期向主要機器進行資料同步，保持這部機器設定與資料與主要機器相同

來源端版本 V3(舊版),舊版必須更新至v3.28

若要從舊版V3(需更新至v3.28) 轉移資料到此伺服器,可以選擇來源為舊版,此模式僅適合資料轉移.

指定備份時間 00 01 02 03 04 05 06 07 08 09 10 11 12 13 14 15 16 17 18 19 20 21 22 23

最後執行備援時間 2019-06-26 23:01:27, OK

立即執行 勾選此選項之後按下確定按鈕,可立即執行一次備援同步資料.

確定 重置

備份完成,備份時建議不要在有進出的資料

移轉

- 把舊 UMAIL 主機換 IP
- 把原 IP 設定到新的 UMAIL 主機上
- 把相關資料設定到 UMAIL_V5 上

把 UMAIL_V5 主機改成獨立運行

UBLink UMail_v5

系統授權狀態：試用版，目前尚可使用時限：59天 23小時 46分鐘

人數限制：50000 / 版本：5.09

- 網路設定
- 系統設定
- 電源管理
- > 規劃備援機
- 授權註冊
- 登出

基本設定

瞭解什麼是備援機

設定本機角色 獨立運行

你的系統只有這一部機器，目前沒有規劃備援機器，不需做任何設定。

確定 重置

設定 IP 位址

UBLink UMail_v5 系統授權狀態：試用版，目前尚可使用時限：59天 23小時 26分鐘

人數限制:50000 / 版本：5.09

- 使用者管理
- 郵件伺服器
- 郵件記錄器
- 垃圾郵件處理器
- 郵件過濾器
- 郵件掃毒器
- 其他伺服器
- 網路設定
 - > WAN界面設定
 - LAN界面設定
 - 連接設定
 - 網路測試工具
- 防火牆設定
- 系統日誌
- 系統設定
- 登出

IPV4 IPV6 hosts

主機名稱 test.ublink.org **請依舊的主機資料設定**
通常是您的網域名稱

硬體位址 08:00:27:1F:C0:EA

網路連結方式 固定IP連結

IP 192.168.254.201

MASK 255.255.255.0

GATEWAY 192.168.254.254

主要DNS 8.8.8.8

次要DNS 168.95.192.1

確定 重置

登入 IP

UBLink.org

UBLink UMail_v5 管理控制台

admin

..... **以UMAIL的密碼登入**

登入

設定主機 SMTP 部份

UBLink UMail_v5 系統授權狀態：試用版，目前尚可使用時限：59天 23小時 14分鐘

人數限制:50000 / 版本：5.09

- 使用者管理
- 郵件伺服器
 - > SMTP 服務設定**
 - pop3/imap 服務設定
 - 儲列管理
 - 郵件轉發路由
 - 灰名單機制
 - 域名識別機制 DKIM
 - 外寄簽章
- 郵件記錄器
- 垃圾郵件處理器
- 郵件過濾器
- 郵件掃毒器
- 其他伺服器
- 網路設定
- 防火牆設定
- 系統日誌
- 系統設定
- 登出

基本設定 進階設定 防護設定 地址化名

啟用服務 開啓

服務狀態 未啓動

伺服器名稱 test.ublink.org

通常是您的網域名稱,如果有多個域名請每一行輸入一筆資料

SMTP歡迎詞 MailServer ready.

例如:welcome to mail server for our company, 建議盡量用英文語詞.

允許Relay來源

通常保留空白,或輸入IP:10.1.1.1,或整個網段:10.1.1.0/24, 多個項目請以跳行隔開

一封信件最大容量 50 MB

信件中的附件因為傳遞中需要重新編碼,所以通常會比原來膨脹約30%,如有經常寄送大檔案附件時需稍放寬此設定.

一封信件最多收件人 50 人

設定一封信件最多收件人可以寄給過少收件者

多收件者分割寄送 50 人

若一封信件收太多時,系統會將收件者分批次寄出,每次分配收件者最多以此數量.
分割分次寄送可避免對方伺服器拒絕單封信太多收件者.
但可能會影響郵件過濾器條件比對的精確性.

確定 重置

UBLink Technology Organization

基本設定

進階設定

防護設定

地址化名

啟用服務

開啓

服務狀態

服務中 pid: 18332

伺服器名稱

test.ublink.org

通常是您的網域名稱,如果有多個域名請每一行輸入一筆資料

SMTP歡迎詞

MailServer ready.

例如:welcome to mail server for our company,建議盡量用英文語詞.

允許Relay來源

通常保留空白,或輸入IP:10.1.1.1,或整個網段:10.1.1.0/24,多個項目請以跳行隔開

一封信件最大容量

- 50 MB +

信件中的附件因為傳遞中需要重新編碼,所以通常會比原來膨脹約30%,如有經常寄送大檔案附件時需稍放寬此設定.

一封信件最多收件人

- 50 人 +

設定一封信件最多收件人可以寄給過少收件者

多收件者分割寄送

- 50 人 +

若一封信件收太多時,系統會將收件者分批次寄出,每次分配收件者最多以此數量.
分割分次寄送可避免對方伺服器拒絕單封信太多收件者.
但可能會影響郵件過濾器條件比對的精確性.

確定

重置

設定 IMAP 和 POP3 連線

UBLink UMail_v5
人數限制:50000 / 版本:5.07

- 使用者管理
- 郵件伺服器
- SMTP 服務設定
- > pop3/imap 服務設定
- 儲列管理
- 郵件轉發路由
- 灰名單機制
- 域名識別機制DKIM
- 外寄簽章
- 郵件記錄器
- 垃圾郵件處理器
- 郵件過濾器
- 郵件掃毒器
- 其他伺服器
- 網路設定

系統授權狀態：試用版，目前尚可使用時限：59天 19小時 18分鐘

基本設定

啟用服務 開啓

服務狀態 未啓動

POP 迎賓詞 MailServer pop3/imap ready.
例如:pop3/imap service ready.

最大連線數

最大同時處理數

單IP最大連線數

相容模式 開啓
降低伺服器SSL加密的規格及加密演算法以相容舊版的收信軟體,例如:舊版本 outlook

請依需求設定

確定 按下啟動 重置

基本設定

啟用服務

開啓

服務狀態

服務中 pid: 22227

? POP 迎賓詞

MailServer pop3/imap ready.

例如: pop3/imap service ready.

? 最大連線數

-

800

+

? 最大同時處理數

-

100

+

? 單IP最大連線數

-

10

+

? 相容模式

開啓

降低伺服器SSL加密的規格及加密演算法以相容舊版的收信軟體,例如:舊版本 outlook

確定

重置

垃圾信處理設定

UBLink UMail_v5

人數限制:50000 / 版本 : 5.07

- 使用者管理
- 郵件伺服器
- 郵件記錄器
- 垃圾郵件處理器
- 裁判設定**
- 隔離區
 - 郵件過濾器
 - 郵件掃毒器
 - 其他伺服器
 - 網路設定
 - 防火牆設定
 - 系統日誌
 - 系統設定
 - 登出

系統授權狀態：試用版，目前尚可使用時限：59天 18小時 50分鐘

基本設定 通知設定

啟用服務 **開啟**

服務狀態 未啟動

主旨附加標記 **拉圾郵件加註主旨**
信件如被判讀為垃圾廣告郵件,將在主旨上添加此段文字

垃圾信分數 評分 **多少評分以上為垃圾郵件**

隔離區保留天數 天 **依需求設定**

參考線上黑名單RBL 即時查詢線上黑名單
系統將會即時查詢此參考線上黑名單組織,可更有效阻擋垃圾廣告郵件.
注意: 由於需即時查詢黑名單,處理郵件速度將會變慢,如您的伺服器郵件收發數量較大,建議關閉此功能.

黑名單
輸入: *@domain.com 或 完整email

白名單
輸入: *@domain.com 或 完整email

**按下面的
啟用**

UBLink Technology Organization

垃圾件回報通告設定

UBLink UMail_v5

系統授權狀態：試用版，目前尚可使用時限：59天 18小時 50分鐘

人數限制:50000 / 版本：5.07

- 使用者管理
- 郵件伺服器
- 郵件記錄器
- 垃圾郵件處理器
- 裁判設定
 - 隔離區
- 郵件過濾器
- 郵件掃毒器
- 其他伺服器
- 網路設定
- 防火牆設定
- 系統日誌
- 系統設定
- 登出

基本設定

通知設定

垃圾信報告通知 垃圾信隔離區將每隔一段時間主動寄發報告書通知原收件者

報告書發送頻率 小時

星期六日不發送報告 休假日停止發送,並累積至假日結束一併發送

郵件取回前導連結

通知信主旨 #USER 您的垃圾廣告郵件隔離報告書

通知信內容

#USER ,
以下列出的郵件已經被伺服器系統判斷為垃圾廣告郵件,目前隔離在系統隔離區,你可以按一下取回信件,該信件將會發送到你的信箱收件匣內.信件將被保存 #EXPIRE 天, 如有需取回信件請於期限內取回.

請依需求設定需考慮這個位址是否可以連線的到的

確定

重置

啟用病毒防護

UBLink UMail_v5

人數限制:50000 / 版本 : 5.07

使用者管理

郵件伺服器

郵件記錄器

垃圾郵件處理器

郵件過濾器

郵件掃毒器

> 防毒設定

病毒隔離區

其他伺服器

網路設定

防火牆設定

系統日誌

系統設定

登出

系統授權狀態：試用版，目前尚可使用時限：59天 18小時 40分鐘

基本設定

啟用服務

開啓

服務狀態

未啓動

病毒碼資訊

ClamAV 0.101.1/25484/Tue Jun 18 16:02:27 2019

掃毒方向

僅收信

什麼信件經掃毒處理

隔離區保留天數

-

7

天

+

忽略掃毒當信件大於

-

512

K

+

確定

重置

按確定後要等待一些時間
才會啟動(等下載病毒碼)

DNS 設定

UBLink UMail_v5

人數限制:50000 / 版本: 5.07

- 使用者管理
- 郵件伺服器
- 郵件記錄器
- 垃圾郵件處理器
- 郵件過濾器
- 郵件掃毒器
- 其他伺服器
- > DNS伺服器**
 - Web伺服器
 - FTP伺服器
 - 網路旁鄰伺服器
 - DHCP伺服器
 - 資料庫伺服器
 - LDAP伺服器
- 網路設定
- 防火牆設定

系統授權狀態：試用版，目前尚可使用時限：59天 18小時 34分鐘

基本設定

轉區zone管理

啟用服務

服務狀態 未啟動

允許查詢(query)

any;

會回應DNS詢問的位址

僅回應列表 IP 的查詢要求，可輸入IP、網段、或 any；每個表示式需要用；分號隔開，建議可以設定為any；，除非您的前方有代理器或僅在內部使用

允許遞迴查詢(recursion)

127.0.0.1;192.168.0.0/16;10.0.0.0/8;

允許經由本DNS對外部資料

查詢(非本網域的資料)的位址

僅允許列表 IP 來源可以進行遞迴查詢動作
建議設定為本機及內部網段即可

網內區段

192.168.0.0/16;10.0.0.0/8;

可依內外網回應不同

資料的位址

可依照伺服器所在的區域網路架構設定屬於內網LAN的網路區段

確定

重置

按完後請記得再按

設定已經更新，按此重新啟動服務

新增網域

系統授權狀態：試用版，目前尚可使用時限：59天 18小時 24分鐘

基本設定

轄區zone管理

新增DNS網域

+ 新增轄區

編輯轄區

刪除轄區

+ 新增

刪除

搜尋



| <input type="checkbox"/> | 啟用 | 主機名稱 | TTL | 形態 | 設定值 | 操作 |
|--------------------------|----|------|-----|----|-----|----|
| 沒有找到符合的結果 | | | | | | |

新增網域

UBLink UMail_v5

人數限制:50000 / 版本 : 5.07

使用者管理

郵件伺服器

郵件記錄器

垃圾郵件處理器

郵件過濾器

郵件掃毒器

其他伺服器

> DNS伺服器

系統授權狀態：試用版，目前尚可使用時限：59天 0小時 58分鐘

基本設定

轄區zone管理

新增轄區

編輯轄區

刪除轄區

+ 新增

刪除

搜尋



啟用

主機名稱

TTL

形態

設定值

操作

沒有找到符合的結果

WEB 依網站需求重新啟動

UBLink UMail_v5 系統授權狀態：試用版，目前尚可使用時限：59天 23小時 6分鐘

人數限制:50000 / 版本：5.09

基本設定 進階設定 網站設定

使用者管理
郵件伺服器
郵件記錄器
垃圾郵件處理器
郵件過濾器
郵件掃毒器
其他伺服器
DNS伺服器
Web伺服器
FTP伺服器
網路芳鄰伺服器
DHCP伺服器
資料庫伺服器
LDAP伺服器
網路設定

啟用服務 關閉

服務狀態 未啟動

PHP版本 PHP 5.6

起始首頁 index.php index.html

PHP附檔名 .php

用戶個人網站功能 關閉

- 啟用此功能可讓用戶可以在自己的家目錄的『_www_』下建立個人網站。
- 若要啟動某用戶的個人網站功能需至『使用者管理/帳號管理』將該用戶的『網頁空間』功能勾選
- 可瀏覽網址 <http://伺服器IP或網址/~帳號/>，例如：<http://www.foo.com/~jerry/> 即可瀏覽個人網站。

確定 重置

FTP 設定

UBLink UMail_v5 系統授權狀態：試用版，目前尚可使用時限：59天 23小時 3分鐘

人數限制：50000 / 版本：5.09

- 使用者管理
- 郵件伺服器
- 郵件記錄器
- 垃圾郵件處理器
- 郵件過濾器
- 郵件掃毒器
- 其他伺服器
 - DNS伺服器
 - Web伺服器
 - > FTP伺服器**
 - 網路旁鄰伺服器
 - DHCP伺服器
 - 資料庫伺服器
 - LDAP伺服器
- 網路設定

基本設定 虛擬使用者管理

請依需求設定

啟用服務 開啟

服務狀態 未啟動

同時最多可連線的客戶數

連線最大子程序數量

PORT

使用IPV6 關閉

SSL憑證 不使用

啟用匿名FTP服務 關閉

確定 重置

UBLink UMail_v5

人數限制:50000 / 版本 : 5.09

使用者管理

郵件伺服器

郵件記錄器

垃圾郵件處理器

郵件過濾器

郵件掃毒器

其他伺服器

DNS伺服器

Web伺服器

> FTP伺服器

網路芳鄰伺服器

DHCP伺服器

資料庫伺服器

LDAP伺服器

網路設定

防火牆設定

系統授權狀態：試用版，目前尚可使用時限：59天 23小時 3分鐘

設定已經更新，按此重新啟動服務

需再按一次才會運行

基本設定

虛擬使用者管理

啟用服務

服務狀態 未啟動

同時最多可連線的客戶數

連線最大子程序數量

PORT

使用IPV6 關閉

SSL憑證

啟用匿名FTP服務 關閉

確定

重置

其它服務依需求自定

UBLink UMail_v5 系統授權狀態：試用版，目前尚可使用時限：59天 22小時 51分鐘

人數限制:50000 / 版本：5.09

- 使用者管理
- 郵件伺服器
- 郵件記錄器
- 垃圾郵件處理器
- 郵件過濾器
- 郵件掃毒器
- 其他伺服器
 - DNS伺服器
 - Web伺服器
 - FTP伺服器
 - 網路芳鄰伺服器**
 - DHCP伺服器
 - 資料庫伺服器
 - LDAP伺服器
- 網路設定

基本設定 共用分享區設定

啟用服務 關閉

服務狀態 未啟動

工作群組名稱 WORKGROUP

伺服器名稱 Linux_Server

個人分享區 開啟

開啓這個功能,讓啟動網路芳鄰功能的用戶可以透過CIFS/SMB協定,存取個人空間內的資料。

允許連線IP 10.192.168.

可輸入完整IP,或區段IP(例如:192.168.) 多個設定可以用『逗號』或『空白』或『換行』分隔

確定 重置

請依需求設定

The END

- 感謝您 !!
- 如果您有任何的問題
- **單項產品詳細簡報請洽詢各區服務處**
- 請洽
- 台中：裕笠科技股份有限公司
 - 電話 :04-2260-5121
 - 傳真 :04-2260-5770
 - help@ublink.org
- 台北：遠豐科技股份有限公司
 - 電話 :02-2932-1422
 - 傳真 :02-2932-1427
 - help@farich.com
- 高雄：鉅創科技股份有限公司
 - 電話 :07-588-1868
 - 傳真 :07-588-1870
 - kshelp@ublink.org