

VigorSwitch G2282x

乙太網路交換器

快速安裝手冊

版本: 1.1

韌體版本: V2.9.5

(其他資訊請造訪 [DrayTek 官網](#))

日期: 2024 年 9 月 20 日

版權資訊

版權聲明

© 版權所有，翻印必究。此出版物所包含資訊受版權保護。未經版權所有人書面許可，不得對其進行拷貝、傳播、轉錄、摘錄、儲存到檢索系統或轉譯成其他語言。交貨以及其他詳細資料的範圍若有變化，恕不預先通知。

商標

本手冊內容使用以下商標：

- Microsoft 為微軟公司註冊商標
- Windows 視窗系列，包括 8, 10, 11 以及其 Explorer 均屬微軟公司商標
- Apple 以及 Mac OS 均屬蘋果電腦公司的註冊商標
- 其他產品則為各自生產廠商之註冊商標

安全說明和保障

安全說明

- 在設置前請先閱讀安裝說明。
- 由於交換器是複雜的電子產品，請勿自行拆除或是維修本產品。
- 請勿自行打開或修復交換器。
- 請勿把交換器置於潮濕的環境中，例如浴室。
- 請將本產品放置在足以遮風避雨之處，適合溫度在攝氏 5 度到 45 度之間。
- 請勿將本產品暴露在陽光或是其他熱源下，否則外殼以及零件可能遭到破壞。
- 請勿將 LAN 網線置於戶外，以防電擊危險。
- 請將本產品放置在小孩無法觸及之處。
- 若您想棄置本產品時，請遵守當地的保護環境的法律法規。

保固

自使用者購買日起二年內為保固期限，請將您的購買收據好好保存，作為您的購買日期證明。當本產品發生故障乃導因於製作及(或)零件上的錯誤，只要使用者在保固期間內出示購買證明，居易科技將採取可使產品恢復正常之修理或更換有瑕疵的產品(或零件)，且不收取任何費用。居易科技可自行決定使用全新的或是同等價值且功能相當的再製產品。

下列狀況不在本產品的保固範圍內：(1)若產品遭修改、錯誤(不當)使用、不可抗力之外力損害，或不正常的的使用，而發生的故障；(2) 隨附軟體或是其他供應商提供的授權軟體；(3) 未嚴重影響產品堪用性的瑕疵。

警語

此為甲類資訊技術設備，於居住環境中使用時，可能會造成射頻擾動，在此種情況下，使用者會被要求採取某些適當的對策。

法規資訊

聯邦通信委員會干擾聲明

此設備經測試，依照 FCC 規定第 15 章，符合 A 級數位器件的限制標準。這些限制是為居住環境不受有害的干擾，而提供合理的保護。若沒有按指導進行安裝和使用，此器件生成、使用以及發射出的無線電能量可能會對無線電通訊有害的干擾。然而，我們並不保證在特殊安裝下，不會產生干擾。如果此產品確實對無線電或電視接受造成了有害的干擾（可以透過開關交換器來判定），我們建議用戶按照以下的幾種方法之一來解決干擾：

- 重新調整或定位接收天線。
- 增加設備和接受器之間間隔。
- 將設備接到一個與接受者不同回路的出口。
- 請代理商或是有經驗的無線電/電視技師協助處理。



此產品符合 FCC 規定的第 15 部分。其運作將有以下兩個情況：

- (1) 此產品不會造成有害的干擾，並且
- (2) 此產品可能會遭受其他接收到的干擾，包括那些可能造成不良運作的干擾。

限用物質含有情況標示聲明書

設備名稱：乙太網路交換器										
型號 (型式) : VigorSwitch G2282x										
單元 Unit	限用物質及其化學符號									
	鉛 Lead (Pb)	汞 Mercury (Hg)	鎘 Cadmium (Cd)	六價鉻 Hexavalent chromium (Cr ⁺⁶)	多溴聯 苯 Polybrominated biphenyls (PBB)	多溴二 苯醚 Polybrominated diphenyl ethers (PBDE)	鄰苯二 甲酸二 Bis (2-ethyl(hexyl)phthalate) (DEHP)	鄰苯二 甲酸丁 苯甲酯 Benzyl butyl phthalate(BBP)	鄰苯二 甲酸二 丁酯 Dibutyl phthalate(DBP)	鄰苯二 甲酸二 異丁酯 Diisobutyl phthalate(DIBP)
外殼	—	○	○	○	○	○	○	○	○	○
印刷電 路板	—	○	○	○	○	○	○	○	○	○
電子組 件	—	○	○	○	○	○	○	○	○	○
配件 (電源供 應器等)	—	○	○	○	○	○	○	○	○	○
結構組件 (金屬)	—	○	○	○	○	○	○	○	○	○
備考 1. “超出 0.1 wt %” 及 “超出 0.01 wt %” 係指限用物質之百分比含量超出百分比含量基準值。										
備考 2. “○” 係指該項限用物質之百分比含量未超出百分比含量基準值。										
備考 3. “-” 係指該項限用物質為排除項目。										

限用物質排除項目說明

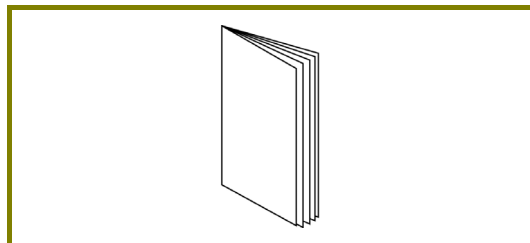
單元	限用物質排除項目
電路板	D.1,D.16, D.17
外殼	D.13
配件(電源供應器等)	D.13,D.14,D.16

1. 包裝內容

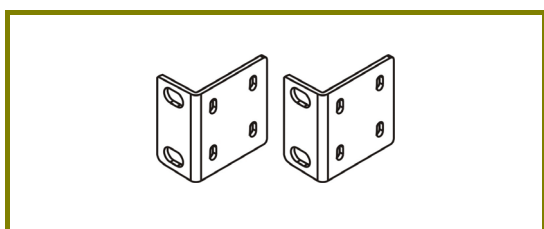
請先檢查產品包裝內容，如有任何毀損或是遺失，請立即與居易或是經銷商聯絡。



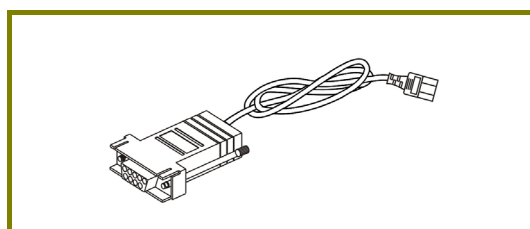
交換器(G2282x)



快速安裝手冊



機架安裝組件

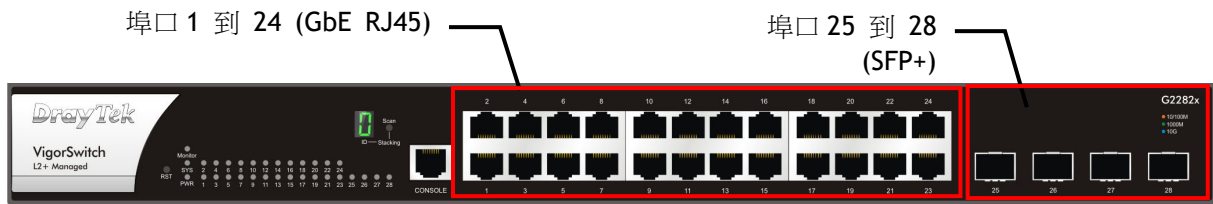


Concole 纜線

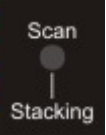


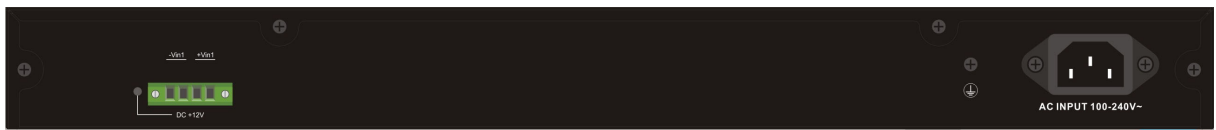
電源線

2. 面板說明



LED	狀態	說明
Monitor	亮燈(紅)	交換器系統過熱或是電壓失誤。
	熄燈	交換器系統狀態正常且運作正常。
SYS	亮燈(綠)	交換器系統準備妥當。
	閃爍(綠)	交換器電源已開，系統啟動中。
	熄燈	交換器電源已關或系統尚未妥當或系統故障。
PWR	亮燈(綠)	交換器電源已開，系統正常運作中。
	熄燈	交換器尚未妥當或系統故障。
Port 1 ~ 24 (GbE RJ45)	亮燈(綠)	介面的連接速度為 1000Mbps。
	亮燈(橘)	介面的連接速度為 10/100Mbps。
	閃爍	正在傳輸資料中。
	熄燈	介面網路未連接或連接失敗。
Port 25 ~ 28 (SFP+)	亮燈(藍)	介面的連接速度為 10Gbps。
	亮燈(綠)	介面的連接速度為 1000Mbps。
	閃爍	正在傳輸資料中。
	熄燈	介面網路未連接或連接失敗。
	0	交換器處於堆疊狀態中的主要模式。
	1	交換器目前處於從模式或是提供最高優先權。主要提供 2 個以上的堆疊成員作為次要模式。
	2 至 F	交換器目前處於堆疊狀態中的從模式。
	r	交換器並未加入堆疊成員或是想加入但已超過成員數。
	熄燈	裝置目前為獨立運作模式。
		亮燈(綠)
熄燈		本裝置尚未準備妥當或系統故障。
介面	說明	

RST	出廠重新設定按鈕。 <ul style="list-style-type: none"> ● 按壓此鈕(小於 5 秒)重新啟動系統，SYS LED 也會隨之閃爍。 ● 按壓此鈕(大於 5 秒但少於 20 秒)重新啟動系統並回復出廠預設值。
 Scan	按下此鈕自動掃描加入堆疊的成員。
RJ 45 LNK/ACT Port 1 ~ 24	埠口 1 到埠口 24 可用於乙太網路連線。
SFP LNK/ACT Port 25 ~ 28	埠口 25 到埠口 28 用於光纖連線。
Console	用於執行 telnet 指令控制。



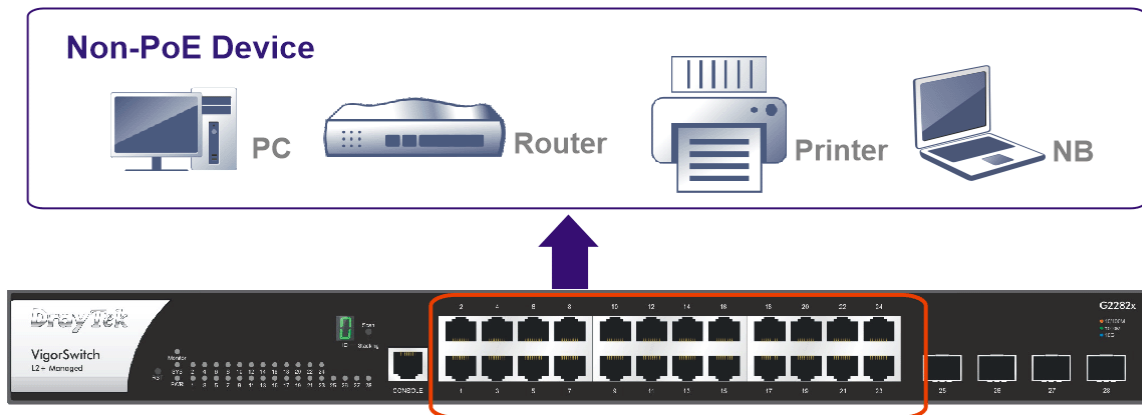
介面	說明
 AC INPUT 100-240V~	電源孔 (100~240V/AC, 50/60Hz)。
 -Vin1 +Vin1 DC +12V	電源孔 (備援電) +12VDC/5A (Vin)

3. 硬體安裝

3.1 網路連線

設定本裝置之前，請務必先正確連接本裝置。

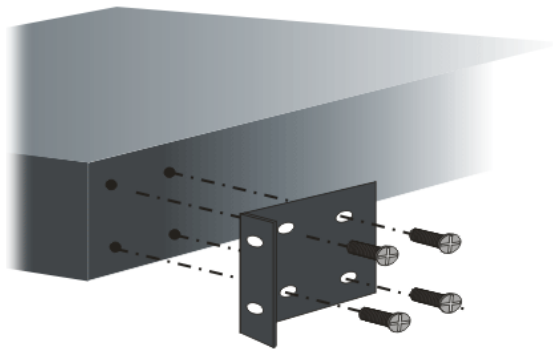
所有的裝置連接埠都應位於相同的區域網路(LAN)中。



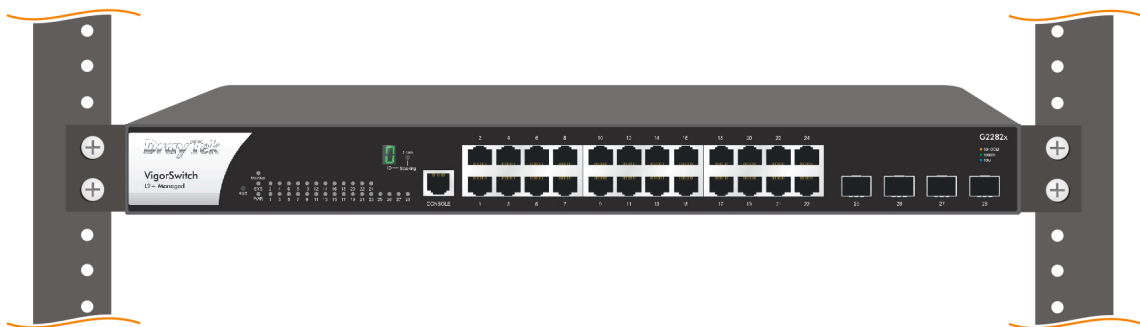
3.2 機架安裝

交換器可以利用機架將數個交換器層疊安裝在一處。

1. 使用機架安裝組件，固定於交換器的二端。



2. 接著使用螺絲將交換器固定在機架上。



4. 網頁設定

VigorSwitch, for example:
IP Address: 192.168.1.224
Subnet Mask: 255.255.255.0
Default Gateway: 192.168.1.254



Assign a reasonable IP address, for example:

IP Address: 192.168.1.100
Subnet Mask: 255.255.255.0
Default Gateway: 192.168.1.254



Ethernet LAN

使用本裝置之前，請先執行以下步驟：

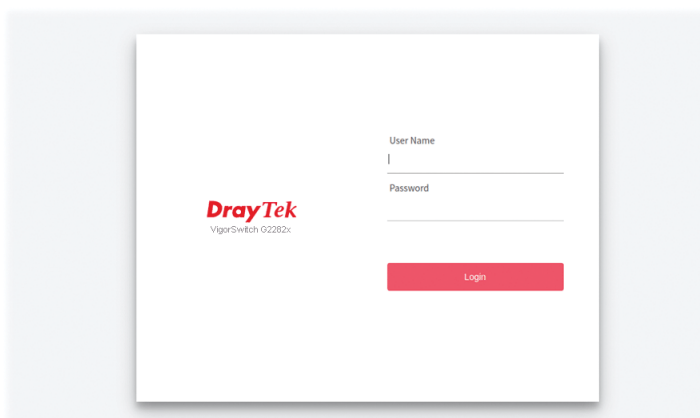
1. 使用合格的 RJ-45 連接纜線，連接交換器與電腦。

若電腦直接連上此裝置，您必須將 PC 設定使用相同的子網遮罩，預設資料如圖所示。

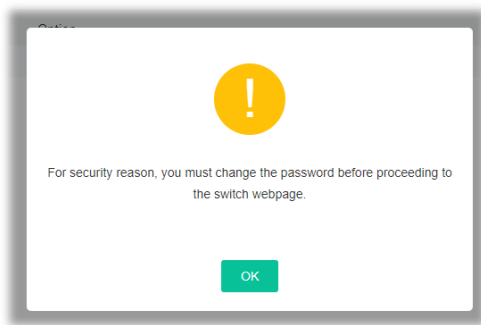
IP 位址	192.168.1.224
子網遮罩	255.255.255.0
DHCP 用戶端	Enabled (On)
使用者帳號	admin
密碼	admin

參考上述預設值

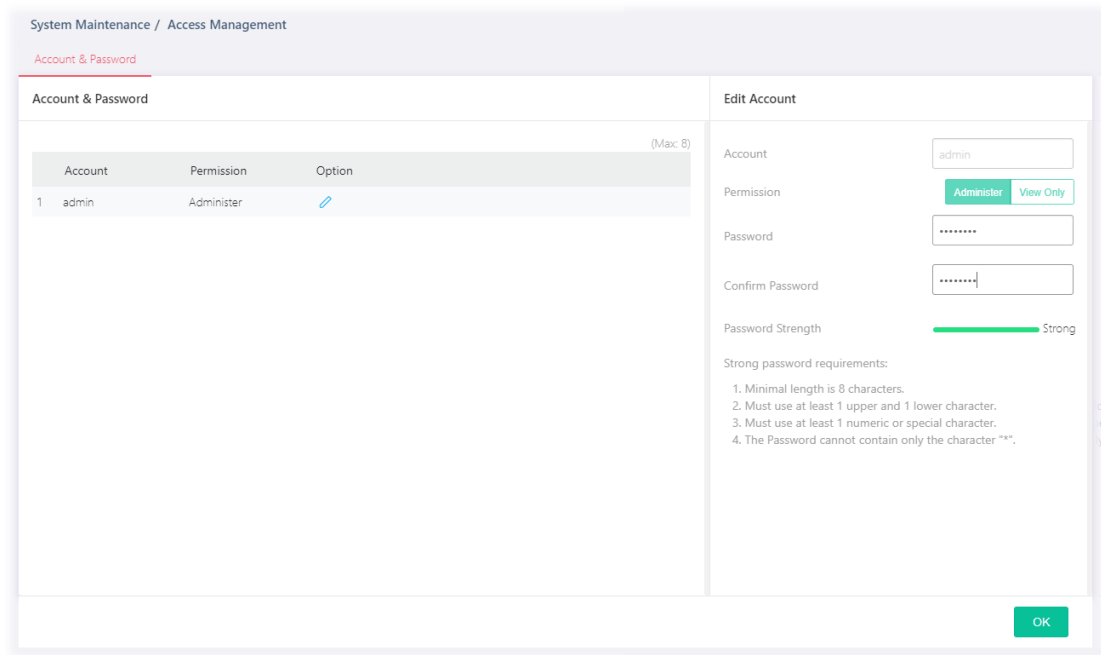
2. 在電腦上設定正確 IP 位址之後，打開網頁瀏覽器並輸入本裝置的 IP 位址。
3. 輸入登入之帳號與密碼(admin/admin)然後按下登入(Login)。



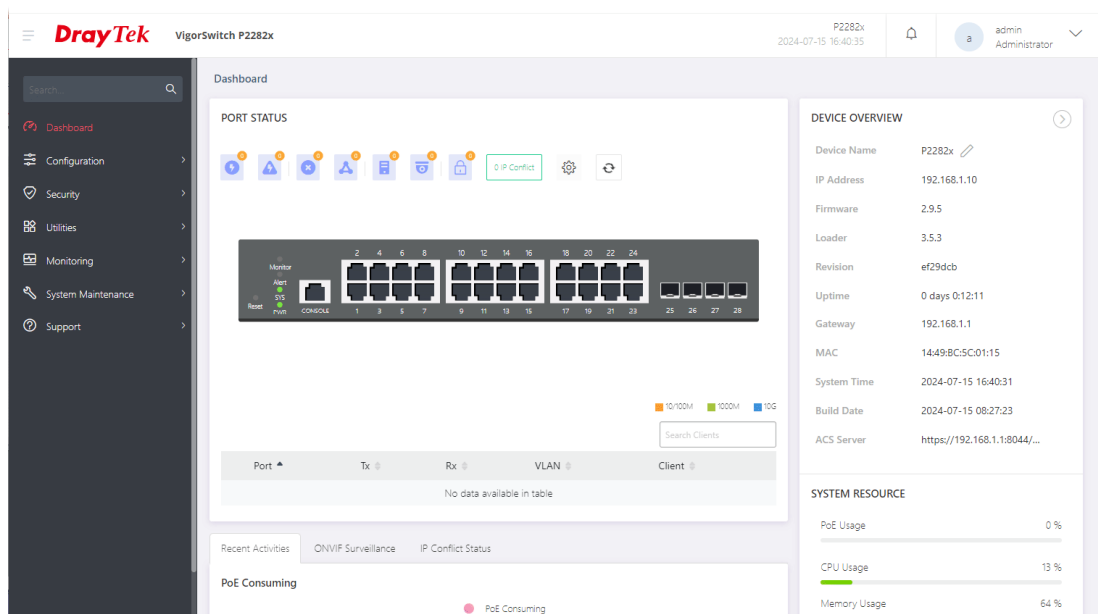
4. 接著，引導變更登入密碼頁面將出現，因應網路安全性之需要，請務必更換登入密碼。按下確定(OK)。



5. 請設定一組新的高強度密碼。



6. 按下確定(OK)。稍後 VigorSwitch 首頁將會呈現在螢幕上。



5. 客戶服務

假如經過多次嘗試設定後，交換器仍舊無法正常運作，請參考居易官網

問題與解答：<https://www.draytek.com/zh/support/faq/>

或電郵聯絡經銷商或居易科技技術服務部 support@draytek.com.tw

或電話 03-5972727 Ext:806

成為註冊用戶

建議在 Web 介面進行註冊。您可以到 <https://myvigor.draytek.com> 註冊您的 Vigor 交換器。

韌體與工具更新

請造訪 DrayTek 主頁以獲取有關最新韌體、工具及檔案文件的資訊。

<https://www.draytek.com>

GPL Notice	<p>This DrayTek product uses software partially or completely licensed under the terms of the GNU GENERAL PUBLIC LICENSE. The author of the software does not provide any warranty. A Limited Warranty is offered on DrayTek products. This Limited Warranty does not cover any software applications or programs.</p> <p>To download source codes please visit: http://gplsource.draytek.com</p> <p>GNU GENERAL PUBLIC LICENSE: https://gnu.org/licenses/gpl-2.0 Version 2, June 1991</p> <p>For any question, please feel free to contact DrayTek technical support at support@draytek.com for further information.</p>
-------------------	--