

VigorAP 802

802.11ac 無線基地台

快速安裝手冊

版本: 2.0

韌體: V1.4.5

日期: 2022 年 6 月 8 日

版權資訊

版權聲明

© 版權所有，翻印必究。此出版物所包含資訊受版權保護。未經版權所有人書面許可，不得對其進行拷貝、傳播、轉錄、摘錄、儲存到檢索系統或轉譯成其他語言。交貨以及其他詳細資料的範圍若有變化，恕不預先通知。

商標

本手冊內容使用以下商標：

- Microsoft 為微軟公司註冊商標
- Windows 視窗系列，包括 Windows 95, 98, Me, NT, 2000, XP, 7, 8, 10 以及其 Explorer 均屬微軟公司商標
- Apple 以及 Mac OS 均屬蘋果電腦公司的註冊商標
- 其他產品則為各自生產廠商之註冊商標

保障

保固

自使用者購買日起一年內為保固期限，若登上居易 MyVigor 網站註冊，可再延長一年，請保留收據以證明您的購買日期。當本產品發生故障乃導因於製作及(或)零件上的錯誤，只要使用者在保固期間內出示購買證明，居易科技將採取可使產品恢復正常之修理或更換有瑕疵的產品(或零件)，且不收取任何費用。居易科技可自行決定使用全新的或是同等價值且功能相當的再製產品。

下列狀況不在本產品的保固範圍內：(1)若產品遭修改、錯誤(不當)使用、不可抗力之外力損害，或不正常的的使用，而發生的故障；(2) 隨附軟體或是其他供應商提供的授權軟體；(3) 未嚴重影響產品堪用性的瑕疵。

台灣 NCC 規定

第十二條 經型式認證合格之低功率射頻電機，非經許可，公司、商號或使用者均不得擅自變更頻率、加大功率或變更原設計之特性及功能。

第十四條 低功率射頻電機之使用不得影響飛航安全及干擾合法通信；經發現有干擾現象時，應立即停用，並改善至無干擾時方得繼續使用。

4.7.9.1 應避免影響附近雷達系統之操作。

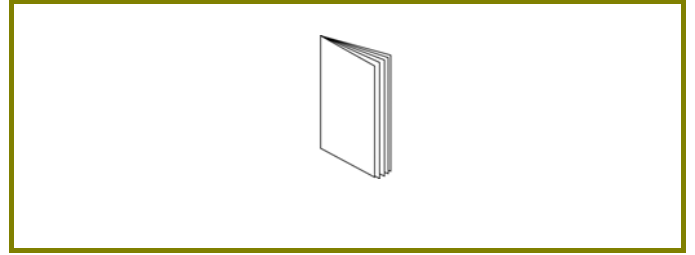
4.7.9.2 高增益指向性天線只得應用於固定式點對點系統。

1. 包裝內容

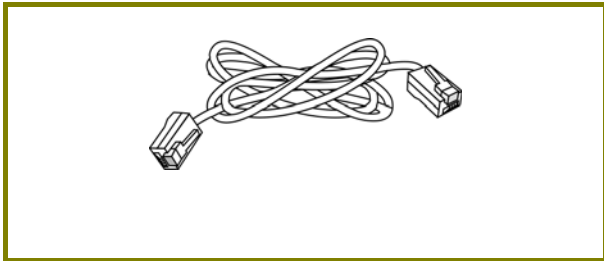
請快速檢查包裝內容，若有任何缺失或是毀損，請立即與經銷商或是居易公司聯絡。



基地台



快速安裝手冊



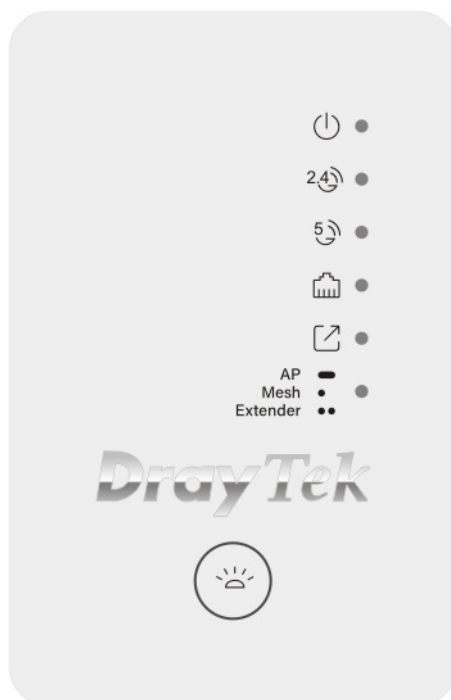
RJ-45 纜線(乙太網路)



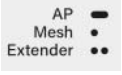

附註

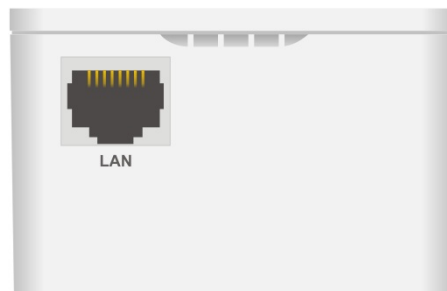
- 使用前請先撕除保護膜，以維持良好的通風。
 - 請讓天線/發送器與人體保持 20 公分以上的距離。
 - 工作電壓：100-240Vac、50/60Hz、0.25A，最大的電力消耗瓦數為 12 瓦。
-

2. 燈號與介面說明



| LED | 狀態 | 說明 |
|---|----|---|
| ACT  | 熄燈 | 系統尚未開機或是發生錯誤。 |
| | 閃爍 | 緩慢：系統已開機且可正常運作。 快速：系統啟動中或是回復出廠預設值。 |
| 2.4G  | 亮燈 | 無線功能(2.4G)預備妥當可以使用。 |
| | 熄燈 | 無線功能(2.4G)預備妥當可以使用。 |
| | 閃爍 | 資料傳輸中。 |
| 5G  | 亮燈 | 無線功能(5G)預備妥當可以使用。 |
| | 熄燈 | 無線功能(5G)預備妥當可以使用。 |
| | 閃爍 | 資料傳輸中。 |
| LAN  | 亮燈 | 區域網路已連線且可正常運作。 |
| | 熄燈 | 區域網路已斷線。 |
| | 閃爍 | 資料傳輸中。 |
| Uplink  | 亮燈 | AP 模式：乙太網路纜線已連接。 無線網狀網路(Mesh)模式：連接網狀網路。 訊號延伸器(Extender)模式：連接至其他基地台。 |
| | 熄燈 | AP 模式：乙太網路纜線已斷線。 無線網狀網路(Mesh)模式：中斷無線網狀網路。 |

| | | |
|--|---------|--|
| | | 訊號延伸器(Extender)模式：中斷與其他基地台連線。 |
| | 閃爍 | AP 模式：系統掃描周圍網路，或是啟用 WPS 且系統正等待無線用戶回覆中。 無線網狀網路(Mesh)模式：嘗試連接至無線網狀網路。 訊號延伸器(Extender)模式：嘗試連接至其他基地台。 |
| Mode  | 亮燈 | VigorAP 設定為 AP 模式。 |
| | 快閃一次 | VigorAP 被設定成無線支點(Mesh Node)模式。 |
| | 快閃二次 | VigorAP 被設定成訊號延伸器(Range Extender)模式。 |
| Button  | 出廠預設 | 按此超過 15 秒，當 ACT LED 燈號快速閃爍時，鬆放此鈕。 |
| | LED 開/關 | 按此鈕並在 2 秒中鬆放。 |



| 介面 | 說明 |
|-----|--|
| LAN | 以太網路裝置連接器。 您可以連接任何以太網路裝置，例如 PC、TV、IP 攝影機以及其他您想要連接至網路上的裝置。 |

3. 安裝

本節引導您透過硬體連線安裝 AP，請參考下圖。

3.1 以無線網狀網路支點(Mesh Node)連線

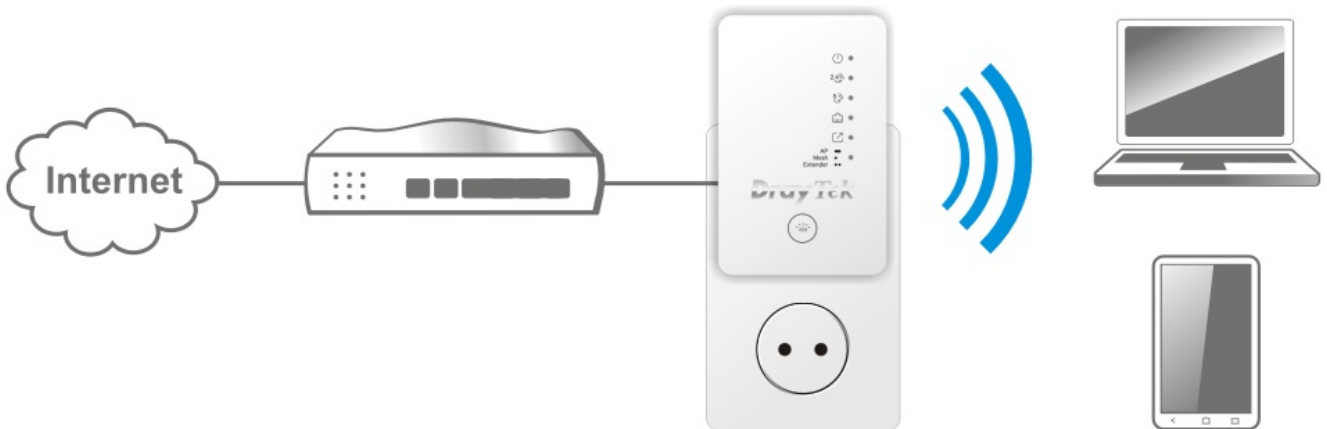
- 1 將 VigorAP 插入牆壁電源插座。
- 2 作為網狀網路支點，與 VigorAP 802 相關之設定必須透過遠端無線網狀網路中的主點(例如 VigorAP 903)進行設定，使用者則須藉由該主點偵測到 VigorAP 802 並將其加入網狀網路中。



3.2 以無線基地台(Access Point)連線

作為基地台，VigorAP 802 必須實體連接至路由器，並將連線模式設定為 AP/訊號延伸器(Access Point / Range Extender)模式。

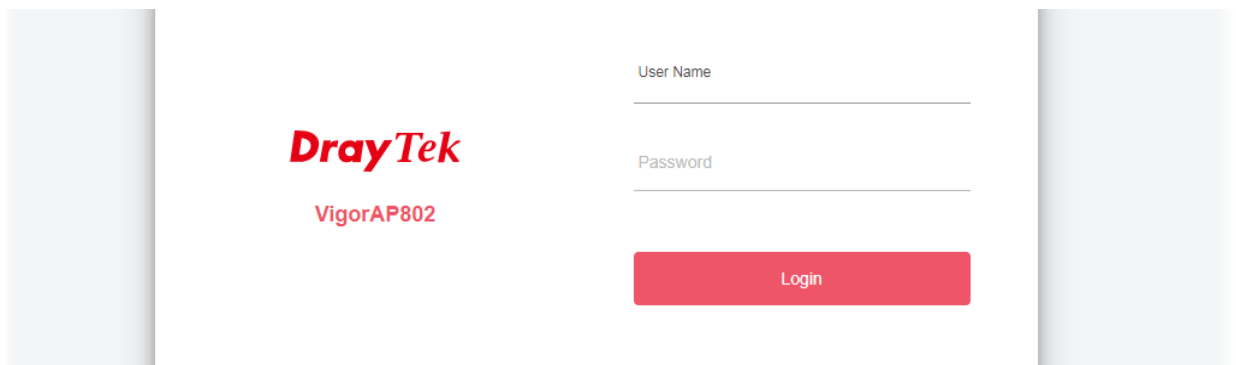
- 1 將 VigorAP 插入牆壁電源插座。
- 2 使用 RJ-45 雙絞線，透過乙太網路埠口，左右二邊分別連接 Vigor 路由器與 Vigor 基地台。



3 有二種方式可以設定 VigorAP。

方式 1:

- (a) 請開啟任何一種網路瀏覽器(例如 IE)並輸入 **http://192.168.1.2**，下述視窗將會跳出，並要求您輸入使用者名稱與密碼，請輸入 **admin/admin** 作為使用者名稱與密碼，然後按下登入(Login)。



附註

您可以設定電腦從基地台取得動態 IP 或是將電腦的 IP 位址設定與基地台相同的網段。

- 網路中若無 DHCP 伺服器，那麼 VigorAP 將使用預設 IP 位址 192.168.1.2
- 網路中若有其他的 DHCP 伺服器運作中，那麼 VigorAP 將從該伺服器取得動態 IP 位址

- (b) 第一次登入 VigorAP 的用戶，快速設定精靈(Quick Start Wizard) 設定頁面將顯示如下：



- (c) 請依照線上步驟說明完成網路連線設定。

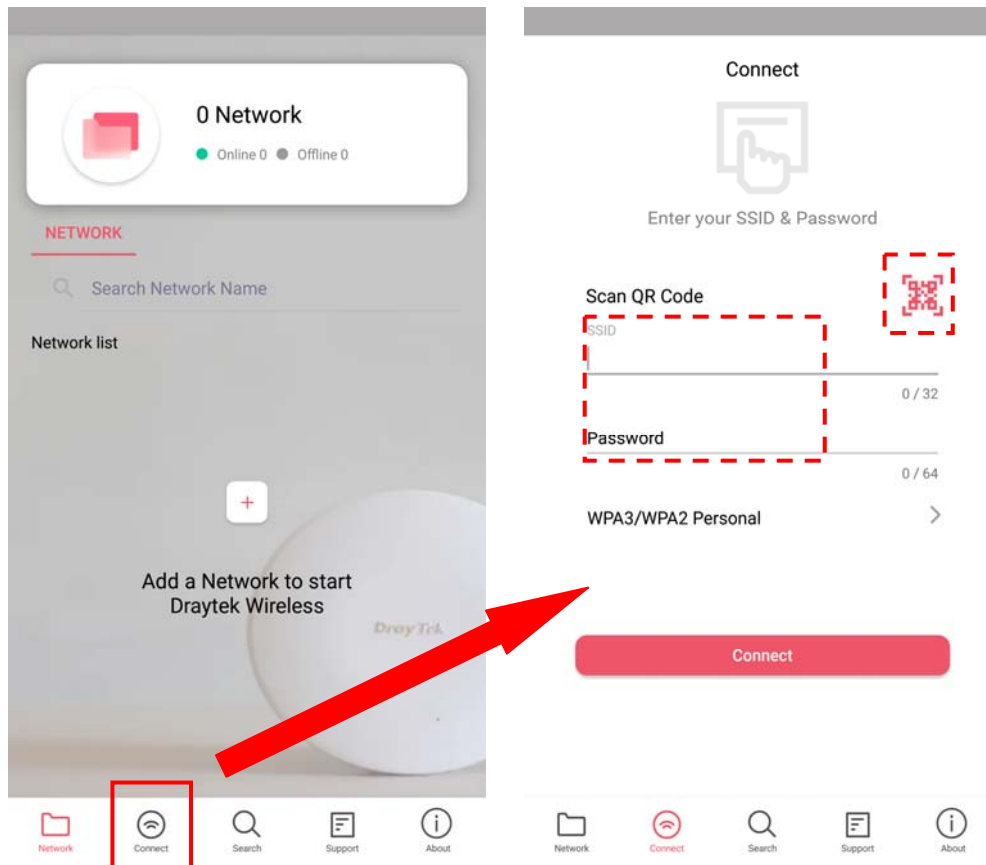
方式 2:

- (a) 請使用手機(行動電話)掃描 AP 本機上列印的 QR 代碼(QR code)以便下載 **DrayTek Wireless APP**。



- (b) 下載完畢後，請執行此 APP。

- (c) 在開啟的首頁上，按下**連線(Connect)**圖示登入**連線(Connect)**頁面，接著按下位於 Scan QR Code 旁的 QR code 開啟照相機，掃描機器底部標籤名為 **Connect SSID** 的 QR code (或是直接輸入欲登入 AP 所設定的 SSID 與密碼) 之後按下**連線(Connect)**按鈕登入機器的網頁設定介面，將本裝置設定為 AP 或是其他的操作模式。



4. 客戶服務

假如經過多次嘗試設定後，基地台仍舊無法正常運作，請參考居易官網問題與解答：<https://www.draytek.com/zh/support/>
或電郵聯絡經銷商或居易科技技術服務部 support@draytek.com.tw
或電話 03-5972727 Ext:806

成為註冊用戶

建議在網頁介面進行註冊，您可以上網 <https://myvigor.draytek.com> 註冊此裝置，成為會員後，將可獲得延長一年的保固期限。

韌體與工具更新

請造訪 DrayTek 主頁以獲取有關最新韌體、工具及檔案文件的資訊。
<https://www.draytek.com/zh/>

限用物質含有情況標示聲明書

| 設備名稱：VigorAP 802 | | | | | | | | | | |
|--|-------------------|----------------------|----------------------|--|--|---|---|--|---|--|
| 單元 Unit | 限用物質及其化學符號 | | | | | | | | | |
| | 鉛 Lead (Pb) | 汞 Mercury (Hg) | 鎘 Cadmium (Cd) | 六價鉻 Hexavalent chromium (Cr ⁺⁶) | 多溴聯 苯 Polybrominated biphenyls (PBB) | 多溴二 苯醚 Polybrominated diphenyl ethers (PBDE) | 鄰苯二 甲酸二 Bis (2-ethylhexyl) phthalate) (DEHP) | 鄰苯二 甲酸丁 苯甲酯 Benzyl butyl phthalate(BBP) | 鄰苯二 甲酸二 丁酯 Dibutyl phthalate(DBP) | 鄰苯二 甲酸二 異丁酯 Diisobutyl phthalate(DIBP) |
| 電路板 | — | ○ | ○ | ○ | ○ | ○ | ○ | ○ | ○ | ○ |
| 外殼 | — | ○ | ○ | ○ | ○ | ○ | ○ | ○ | ○ | ○ |
| 配件 (電源 供應器 等) | — | ○ | ○ | ○ | ○ | ○ | ○ | ○ | ○ | ○ |
| 備考 1. “超出 0.1 wt %” 及 “超出 0.01 wt %” 係指限用物質之百分比含量超出百分比含量基準值。 | | | | | | | | | | |
| 備考 2. “○” 係指該項限用物質之百分比含量未超出百分比含量基準值。 | | | | | | | | | | |
| 備考 3. “—” 係指該項限用物質為排除項目。 | | | | | | | | | | |

限用物質排除項目說明

| 單元 | 限用物質排除項目 |
|------------|----------------|
| 電路板 | D.1,D.16, D.17 |
| 外殼 | D.13 |
| 配件(電源供應器等) | D.13,D.14,D.16 |