



Vigor2104/Vigor2104p

寬頻 IP 分享器 快速安裝手冊

版本：2.0

日期：2006/2/6

在未經居易科技同意前，不得任意地仿製、拷貝、摘抄或轉譯成其它語言，本產品由居易科技版權所有。本手冊內容使用以下商標：DrayTek 為居易科技(股)公司的商標。Microsoft 與 Windows 相關系列以及 Explorer 皆為微軟公司的商標。Apple 和 Mac OS 皆為蘋果電腦公司的註冊商標。其他產品則為其各自製造商的註冊商標。

版權聲明

安全指示

- ✓ 在本手冊中您可以找到安裝與設定的方法，請詳讀本使用手冊。
- ✓ 分享器是一套複雜的電子產品，請勿自行開啓或修理本產品。
- ✓ 請勿將分享器放置在潮濕或溼度高的場所，例如浴室。
- ✓ 使用本產品請放置在足以遮風避雨之處，適合溫度在攝氏 5 ~ 40 度之間。
- ✓ 請勿將本產品暴露在日光或其他熱源下，會對外殼或電子零件造成損害。
- ✓ 請將本產品放置在小孩無法觸及之處。
- ✓ 當您要棄置本產品時，請遵守當地的相關環保法規。

保固期限

自使用者購買日起三年內為保固期限，請將您的購買收據保存三年，因為它可以證明您的購買日期。當本產品發生故障是導因於製作及(或)零件上的錯誤，只要使用者在保固期限內出示購買證明，居易科技將採取可使產品恢復正常之修理或更換有瑕疵的產品(或零件)，且不收取任何費用。居易科技可自行決定使用全新的或同等價值且功能相當的再製產品。

下列狀況不在本產品的保固範圍內：(1) 若產品遭修改、錯誤（不當）使用、不可抗之外力損害，或不正常的使用，而發生的故障；(2) 隨附軟體或由其他供應商提供的授權軟體；(3) 未嚴重影響產品堪用性的瑕疵。

韌體與工具更新

居易科技分享器不斷的研究創新，所屬分享器皆必須定期接受更新；產品規格、驅動程式及相關手冊都會隨時更新，請至居易科技的網站（<http://www.draytek.com.tw/>）查詢，居易科技保留隨時更新的權利。

目錄

1. 簡介	1
1.1 面板說明.....	1
1.1.1 前面板 LED 燈號.....	1
1.1.2 背面板連接埠.....	2
1.2 包裝內容.....	3
2. 快速安裝	4
2.1 硬體安裝.....	4
3. 基本設定	5
3.1 變更系統管理員密碼設定	5
3.2 快速設定精靈.....	7
3.2.1 選擇時區	7
3.2.2 連線至網際網路	7
3.2.3 PPPoE	8
3.2.4 PPTP	8
3.2.5 固定 IP	9
3.2.6 浮動 IP (DHCP)	10
3.3 系統狀態.....	11
4. 疑難排解	12
4.1 檢查硬體狀態是否正常	12
4.2 檢查您個人電腦內的網路連線設定是否正確	13
4.3 從您的個人電腦 Pinging 分享器是否正確.....	16
4.4 檢查您的 ISP 設定是否正確	17
4.5 還原原廠預設組態	18
4.6 連絡您的經銷商	20

1.簡介

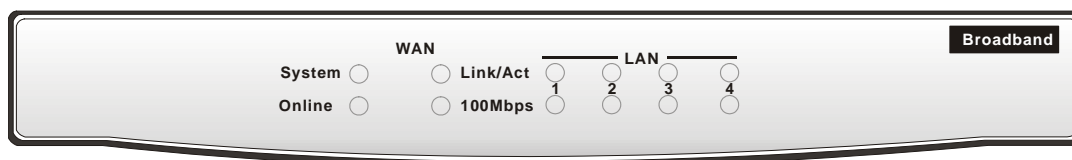
感謝您購買此 IP 分享器，透過簡易的安裝以及操作介面，您可以輕鬆設定電腦，並連接多台電腦，讓不同的使用者同時存取網際網路資源。

此外爲了網路的安全性，Vigor2104/Vigor2104p 提供了防火牆功能，藉由檢測、禁止惡意滲入的封包和 DoS 攻擊行動等控制，提供使用者較可靠的網路環境。

Vigor2104/Vigor2104p 提供點對點連線軟體(P2P)，俾使檔案上傳下載時更有效率且更順暢。另外 Vigor2104p 提供 DB-25 介面連接印表機，讓多台電腦可共享並直接列印文件。

1.1 面板說明

1.1.1 前面板 LED 燈號

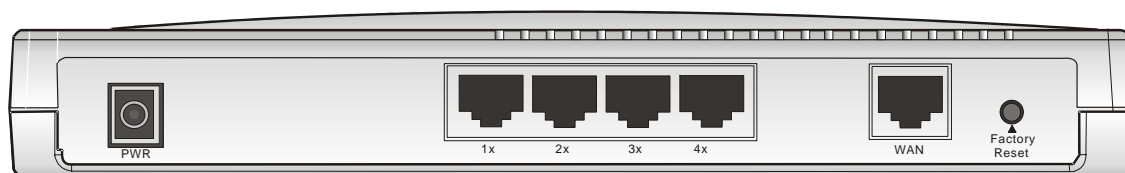


LED 燈號	狀態	說明
System	閃爍	分享器電源開啓且正常運作中
	亮	分享器電源爲開啓狀態
On line	暗	尚未連接網際網路
	亮	已連上網際網路
Link/Act	綠燈	WAN 端連接狀態正常
	閃爍	透過 WAN 端傳輸資料當中
100Mbps	暗	WAN 端爲 10 Mbps 之乙太網路
	亮	WAN 端爲 100 Mbps 之乙太網路
Link/Act LAN (1, 2, 3, 4)	綠燈	透過 LAN 端連接狀態正常
	閃爍	透過 LAN 端傳輸資料中
100Mbps LAN (1, 2, 3, 4)	綠燈	LAN 端爲 10 Mbps 之乙太網路
	閃爍	LAN 端爲 100 Mbps 之乙太網路

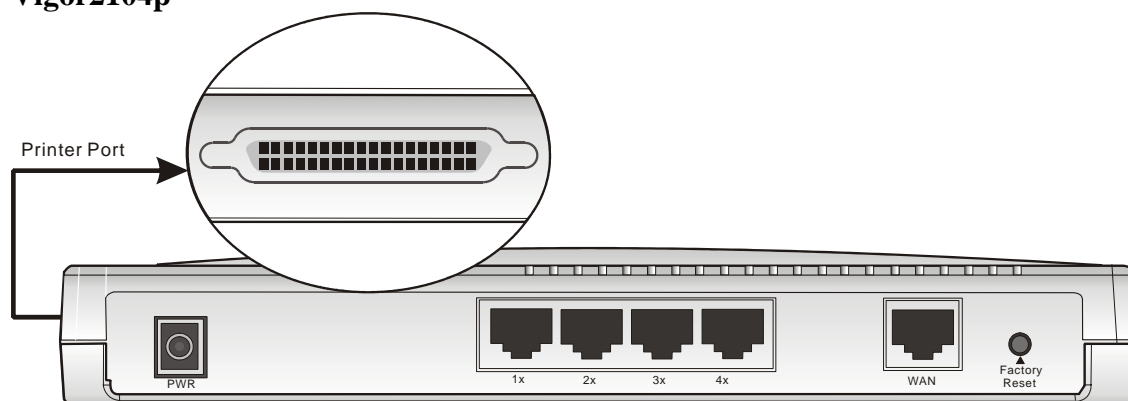
1.1.2 背面板連接埠

不同機種分享器背板連接埠會有些許的差異，詳列如下：

Vigor2104



Vigor2104p

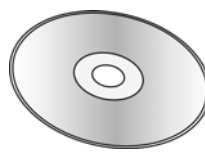


介面	說明
Printer	印表機連接埠。
PWR	電源轉接器之連接埠，電壓為 7~7.5VDC。
1x – 4x	區域網路裝置連接埠。
WAN	連接廣域網路(ADSL 或是 Cable Modem)裝置連接器。
Factory Reset	回復預設值按鈕 使用方式：開啓分享器 (ACT 燈號呈現常速閃爍狀態)，按住此鈕持續 5 秒鐘，當 ACT 燈號開始快速閃爍時，請鬆開此鈕，分享器將重新啓動出廠預設值設定。

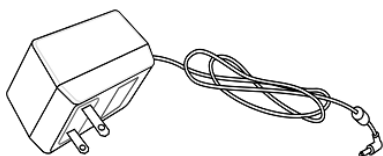
1.2 包裝內容



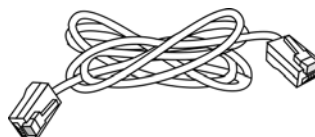
1 快速安裝手冊



2 光碟



3 電源插頭



4 RJ-45 纜線 (乙太網路)

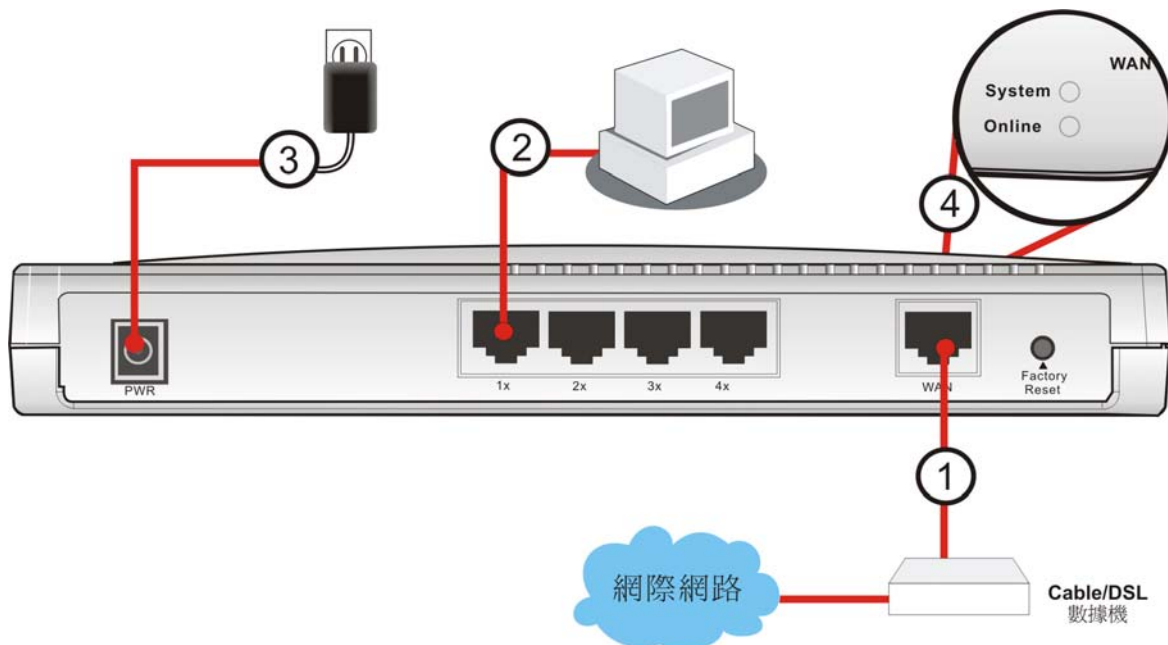
2. 快速安裝

本章將引導您如何安裝分享器和利用 Web 介面去設定分享器。

2.1 硬體安裝

在開始設定分享器之前請先正確連接分享器與您的電腦。

1. 使用乙太網路線連接本裝置至 Cable/DSL 數據機。
2. 自四個 LAN 連接埠中選定其中一個透過 RJ-45 纜線連接至電腦上，此裝置允許您一次使用四個連接埠。
3. 將電源線一端連接至分享器，另一端則連至牆上電源輸出孔。
4. 檢查 System 燈號是否亮燈以確保連線無誤。



(有關 LED 狀態的詳細資訊請參考章節 1.1。)

3. 基本設定

在開始使用 IP 分享器時，基於安全的考量，我們強烈建議您在分享器上設定一組管理者密碼。分享器在一開始的設定是沒有密碼的。如果不設定密碼，分享器可能被 LAN 或網際網路上的任何使用者登入，並且變更設定而導致您的資料流失。本章我們將為您介紹下列幾項基本設定功能：快速設定精靈、系統管理員密碼設定、區域網路 TCP/IP 與 DHCP 設定。

3.1 變更系統管理員密碼設定

要變更系統管理員密碼設定，您必須先使用網頁瀏覽器及預設的系統使用者密碼進入 IP 分享器的設定介面。

1. 請確定您的電腦已和 IP 分享器正確的連結。



附註：您可以選擇直接設定電腦的網路設定為動態取得 IP 位址 (DHCP)，或者是將 IP 設定為和 IP 分享器的預設 IP 位址 (192.168.1.1) 於同一個子網路。如需更多訊息，請參考後面的章節 – 疑難排解。

2. 開啓網頁瀏覽器並輸入位址 **http://192.168.1.1**，將會出現登入視窗。因為這是您第一次進入設定介面，請輸入預設的系統管理員名稱及密碼預設值（預設為空值，也就是將欄位留著空白）並按**確定**進入設定介面。

連線到 192.168.1.1

Login to the Router Web Configurator

使用者名稱(U):

密碼(P):

☐ 記憶我的密碼(R)

確定 取消

3. 現在，設定介面的主選單會出現。

4. 在基本設定中，選擇系統管理員密碼設定。

5. 輸入舊密碼（預設值為空白）。在**新密碼**及**重新輸入新密碼**輸入您想要設定的密碼，然後按**確定**儲存設定。
6. 現在您已經完成密碼變更設定，在下一次登入設定介面時，請記得使用新的密碼。

3.2 快速設定精靈

如果您打算佈建此 IP 分享器在現成的高速 NAT 網路結構中，您可以依照下列的步驟使用快速設定精靈設定您的 IP 分享器。快速設定精靈的第一個畫面會要求您輸入密碼，在輸入密碼後，請按下一步。

步驟	輸入登入密碼
1. 輸入登入密碼	<p>初次登入時並無預設密碼。基於安全的理由，請選擇一組號碼或字元（最多23個字元）作為您的密碼並將它輸入至密碼欄中。</p> <p>新密碼 <input type="text"/></p>
2. 選擇時區	
3. 連線至網際網路	
4. 摘要	

3.2.1 選擇時區

在快速設定精靈中，請根據您所在地點選擇適當的時區。完成後，請按下一步。

步驟	選擇時區
1. 輸入登入密碼	<p>根據您所在地點選擇適當時區。</p> <p>(GMT+08:00) 台北 <input type="button" value="v"/></p>
2. 選擇時區	
3. 連線至網際網路	
4. 摘要	

3.2.2 連線至網際網路

在快速設定精靈中，您可以設定 IP 分享器的網路連線設定如 PPPoE、PPPTP、固定 IP、DHCP。IP 分享器提供乙太網路 WAN 介面可連線至您的寬頻網路服務業者(ISP)。

步驟	連線至網際網路
1. 輸入登入密碼	<p>從下列網際網路連線方式類型中選擇您的網路服務供應業者所提供的服務類型。如果您不確定應該選擇何種類型，請聯繫您的網路服務供應業者以取得詳細資料。</p> <p><input checked="" type="radio"/> PPPoE</p> <p><input type="radio"/> PPTP</p> <p><input type="radio"/> 固定IP</p> <p><input type="radio"/> DHCP</p>
2. 選擇時區	
3. 連線至網際網路	
4. 摘要	

現在，您必須根據您的寬頻網路服務業者(ISP)所提供的資訊，選擇適當的 WAN 連線型式。在大部分的情形中，您會從寬頻連線服務提供者(例如中華電信)取得 DSL 或纜線(Cable)數據機。Vigor2104/2104P 則連接在這個寬頻設備(DSL/Cable 數據機)之後，扮演著寬頻連線中 NAT 或 IP 分享器的角色。

3.2.3 PPPoE

如果您的寬頻網路服務業者(ISP)提供您 PPPoE 連線方式，請選擇先在視窗中選擇適當的模式然後輸入相關資訊：

步驟	連線至網際網路
1. 輸入登入密碼	<p>請輸入您的網路服務供應業者所提供的使用者名稱及密碼。</p> <p>使用者名稱 <input type="text" value="8456739@hinet.net"/></p> <p>密碼 <input type="text" value="2mliesoi"/></p> <p>連線類型</p> <p><input checked="" type="radio"/> 永遠連線</p> <p><input type="radio"/> 需要時才撥接</p> <p>閒置逾時 <input type="text" value="-1"/></p>
2. 選擇時區	
3. 連線至網際網路	
4. 摘要	

使用者名稱 輸入 ISP 提供的使用者名稱。

密碼 輸入 ISP 提供的密碼。

連線類型 - 永遠連線 勾選以強制 IP 分享器總是處於連線狀態。

連線類型 - 需要時才撥接 分享器會依區域網路中是否有使用者試圖傳送資料至網際網路來決定連線開啓的時機；若當時沒有資料流量，分享器將會關閉與 ISP 之間的連線。

閒置逾時 表示如果分享器閒置達一定的時間便會中斷連線，預設值為 180 秒。如果設為 0 秒，則 PPP session 不會自行中斷。

3.2.4 PPTP

PPTP 則是 Point-to-Point Tunneling Protocol 的簡稱。有些 DSL 服務提供者採用一種特別的 DSL 數據機(例如：阿爾卡特的 DSL 數據機)。這種數據機只支援 PPTP Tunnel 方法存取 Internet。在這種情形下，您建立一個到 DSL 數據機並且帶有 PPP Session 的 PPTP Tunnel。一旦 Tunnel 建立後，這種 DSL 數據機會將 PPP Session 送往 ISP。當 PPP Session 建立後，當地的使用者共用這個 PPP Session 存取 Internet。如果您需要使用 PPTP 連線，請選擇先在視窗中選擇適當的模式然後輸入相關資訊：

步驟	連線至網際網路
1. 輸入登入密碼	<p>請輸入由您的網路服務提供者所提供的使用者名稱、密碼、WAN IP 組態設定及 PPTP 伺服器 IP。</p> <p>使用者名稱 <input type="text" value="tl0246"/></p> <p>密碼 <input type="text" value="2091j29vkj"/></p> <p>WAN IP 組態設定</p> <p><input checked="" type="radio"/> 自動取得 IP 位址</p> <p><input type="radio"/> 指定 IP 位址</p> <p>IP 位址 <input type="text" value=""/><input type="text" value=""/><input type="text" value=""/><input type="text" value=""/></p> <p>子網路遮罩 <input type="text" value="255"/><input type="text" value="255"/><input type="text" value="255"/><input type="text" value="0"/></p> <p>PPTP 伺服器 IP <input type="text" value=""/><input type="text" value=""/><input type="text" value=""/><input type="text" value=""/></p>
2. 選擇時區	
3. 連線至網際網路	
4. 摘要	

使用者名稱	輸入 ISP 提供的使用者名稱。
密碼	輸入 ISP 提供的密碼。
WAN IP 組態設定 - 自動取得 IP 位址	將 WAN 介面設定為 DHCP Client，會向 DHCP 伺服器或採用 PPTP 的 DSL 數據機詢問 IP 位址設定值。
WAN IP 組態設定 - 指定 IP 位址	輸入 ISP 提供的固定 IP 位址。
子網路遮罩	輸入 ISP 提供的子網路遮罩設定。
PPTP 伺服器 IP	輸入 ISP 提供的 PPTP 伺服器 IP 位址。

3.2.5 固定 IP

在這種應用當中，您會從 ISP 取得一個固定公開 IP 位址或一個公開子網路(多個公開 IP 位址)。通常纜線(Cable) ISP 會提供一個固定的公開 IP，而 DSL ISP 則有可能會提供一個公開子網路。如果您擁有一個公開子網路，您可以選擇一個或多個 IP 位址設定在 WAN 介面。如果您需要使用固定 IP / 動態 IP，請選擇先在視窗中選擇適當的模式然後輸入相關資訊：

步驟

1. 輸入登入密碼
2. 選擇時區
3. 連線至網際網路
- 固定 IP
4. 摘要

連線至網際網路

請輸入您的網路服務供應業者所提供的固定 IP 組態設定。

WAN IP位址	172	16	3	55
子網路遮罩	255	255	255	0
預設閘道	172	16	3	1
主要 DNS	168	95	1	1
次要 DNS				

WAN IP 位址

輸入一個公開的 IP 位址或是一個公開的子網路。

子網路遮罩

輸入子網路遮罩。

預設閘道

輸入 ISP 提供的預設閘道 IP 位址。

主要 DNS

輸入 ISP 提供主要域名伺服器(Domain Name Server, DNS)位址。

次要 DNS

輸入 ISP 提供次要域名伺服器(Domain Name Server, DNS)位址。(非必要性欄位)

3.2.6 浮動 IP (DHCP)

某些 Cable ISP 會指定 MAC 位址來存取認證。在這種情況下，您需要在 MAC 位址欄位中輸入 MAC 位址。

步驟

1. 輸入登入密碼
2. 選擇時區
3. 連線至網際網路
- DHCP
4. 摘要

連線至網際網路

如果您的網路服務供應業者要求您輸入特定的主機名稱或特定的MAC位址，請在此輸入。該複製 MAC 位址的按此鈕可將您的乙太網路界面卡的 MAC 位址複製到 Vigor 路由器中

主機名稱		(選擇性)					
MAC	00	50	7F	1B	19	E9	(選擇性)
<button>複製 MAC 位址的</button>							

3.3 系統狀態

系統狀態提供區域網路(LAN)和廣域網路(WAN)介面的資訊，此外，您也可以從狀態視窗得到網路連線的情形。

DrayTek		路由器網頁組態設定程式			
> 系統管理 > 系統狀態		<< 主選單			
系統狀態		系統已執行時間:0:1:26			
區域網路狀態		主要 DNS	168.95.1.1	次要 DNS	194.98.0.1
IP 位址		傳送封包	接收封包		
192.168.1.1		352	301		
廣域網路狀態		開道 IP 位址	172.16.3.1		
模式	IP 位址	傳送封包	傳送速率	接收封包	接收速率 已執行時間
Static	172.16.3.55	7	1	29	211 0:01:24
IP					
>> 掛斷 PPPoE 或 PPTP					
(C) 居易科技股份有限公司 版權所有					

4. 疑難排解

這個章節將幫助您解決安裝完成分享器後，卻無法順利登入網際網路的不正常情況。請依照以下的步驟檢查您分享器的基本設定。

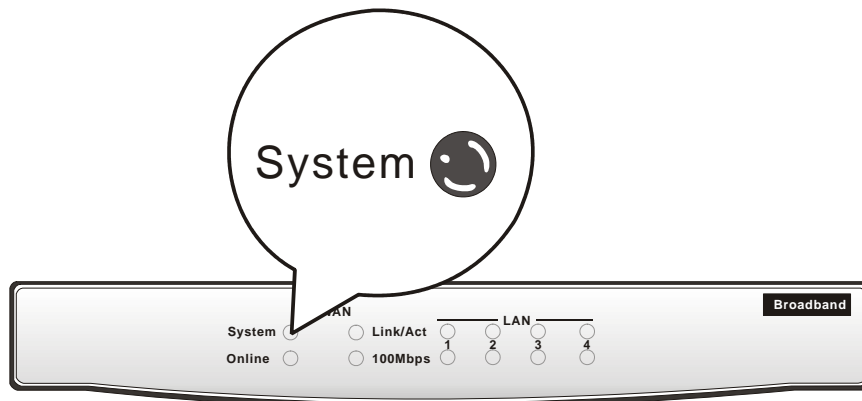
- 檢查硬體狀態是否正常。
- 檢查您個人電腦內的網路連線設定是否正確。
- 從您的個人電腦 **Pinging** 分享器是否正確。
- 檢查你的 **ISP** 設定是否正確。
- 必要時，請還原分享器出廠預設值。

如果分享器的設完全正確但分享器仍舊無法正常運作，建議與購買的經銷商聯絡以協助您進行設定。

4.1 檢查硬體狀態是否正常

依照以下的步驟去確認分享器的硬體狀態。

1. 檢查電源線、區域網路(LAN)/無線區域網路(WLAN)電纜是否連線。詳細安裝資料，請參照 **2.1 硬體安裝**。
2. 開啓分享器後，確認 **System** 燈號是否為每秒閃動一次，並確認相對應的 **LAN** 燈號是否亮起。



3. 如果不是，表示硬體狀態在某些設定下發生錯誤，請回到 **2.1 硬體安裝** 重新設定硬體並再嘗試確認安裝無誤。

4.2 檢查您個人電腦內的網路連線設定是否正確

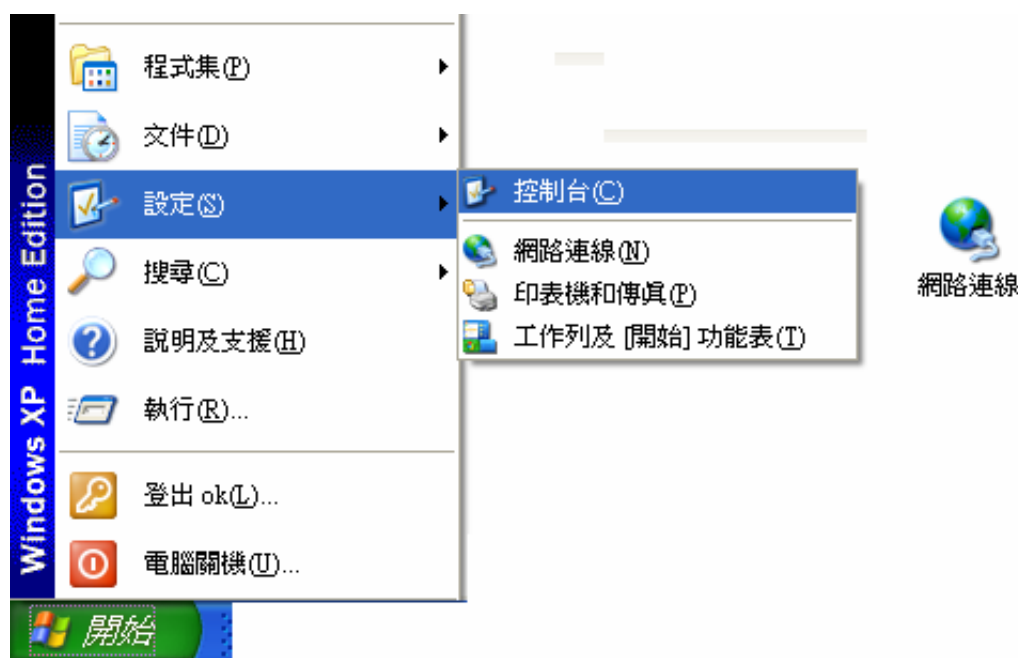
有時連線失敗是在於網路連線設定錯誤。若在嘗試上述的步驟之後，網路連結依然失敗，請依照以下的步驟確定網路連線設定是否正常。

適用於 Windows



下列的範例是以 Windows XP 作業系統為基礎。若您的電腦採用其他的作業系統，請參照相似的步驟或至 www.draytek.com 查閱相關的技術文件說明。

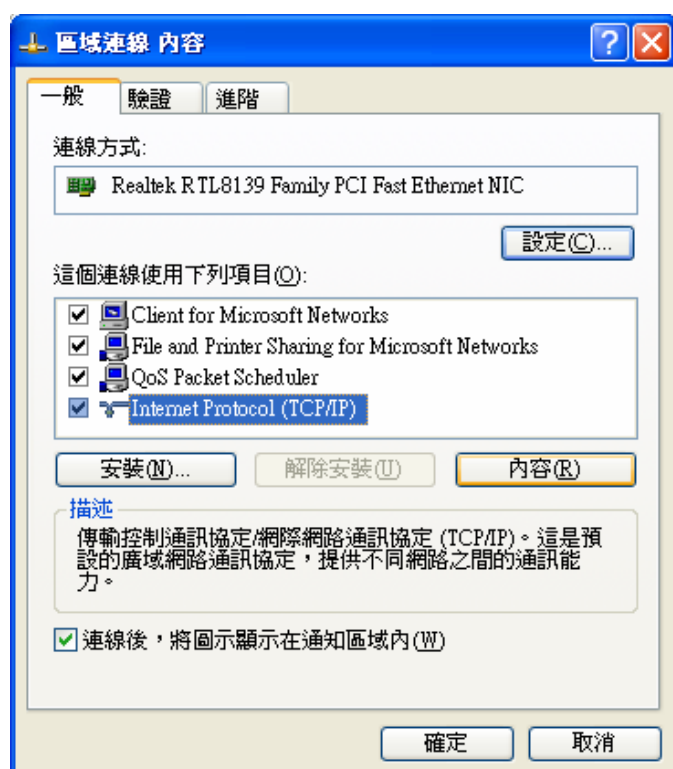
1. 至控制台內，選擇網路連線並按二下滑鼠左鍵，進入網路連線畫面。



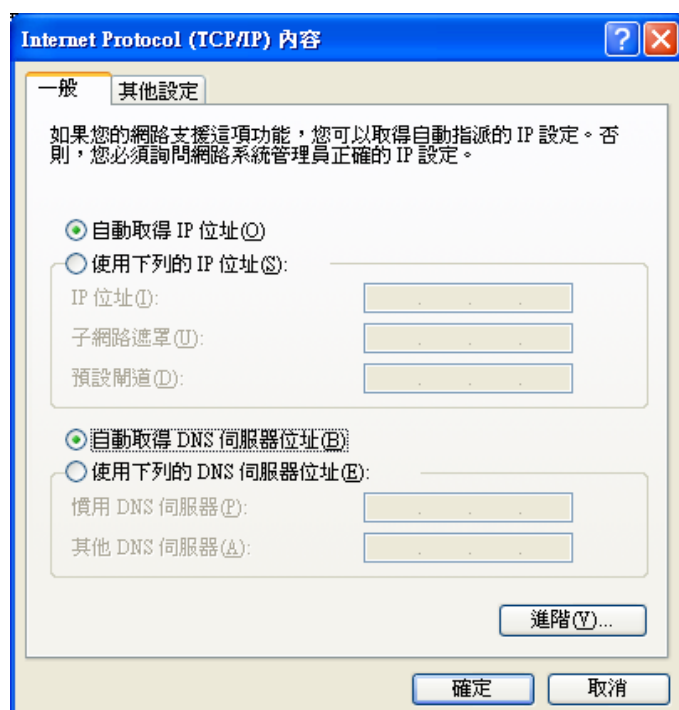
2. 選擇區域連線按滑鼠右鍵，選擇內容。



3. 進入區域連線內容畫面後，選擇 **Internet Protocol (TCP/IP)**，按下內容鍵。

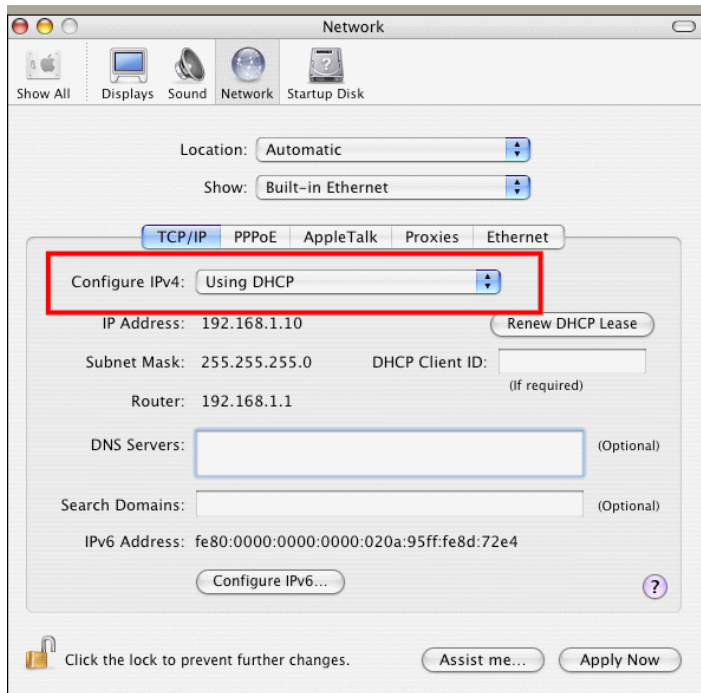


4. 進入 **Internet Protocol (TCP/IP)** 內容畫面後，選擇自動取得 IP 位址及自動取得 DNS 伺服器位址，按下確定後完成設定。



適用於 MacOS

1. 在桌面上選擇目前所使用的 MacOS 磁碟機按滑鼠 2 下。
2. 選擇 **Applications** 檔案夾中的 **Network** 檔案夾。
3. 進入 **Network** 畫面，在 Configure IPv4 選項中，選擇 **Using DHCP**。

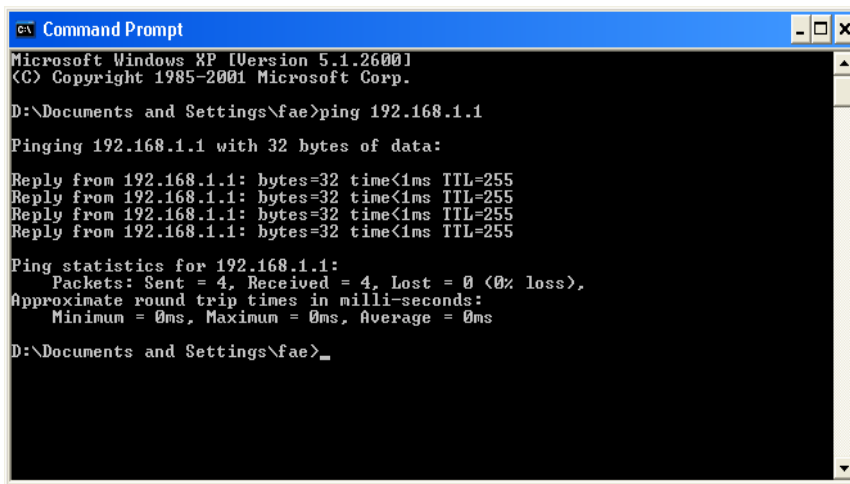


4.3 從您的個人電腦 Pinging 分享器是否正確

分享器的預設閘道為 192.168.1.1，因為某些理由，您可能需要使用 **ping** 指令檢查分享器的連結狀態。重要在於電腦是否收到來自 192.168.1.1 的回應，如果沒有，請檢查個人電腦上的 IP 位址。我們建議您將網際網路連線設定為自動取得 IP 位址。(請參照 5.2 檢查您個人電腦內的網路連線設定是否正確)，請依照以下的步驟正確地 ping 分享器。

適用於 Windows

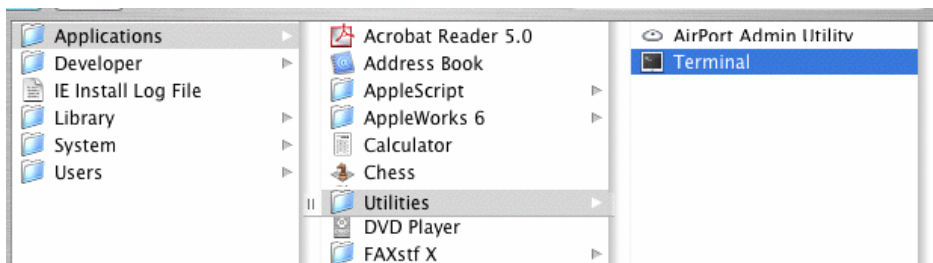
1. 開啟命令提示字元視窗（自開始功能表中選擇執行）。
2. 輸入 **command** (適用於 Windows 95/98/ME) 或 **cmd** (適用於 Windows NT/2000/XP)，DOS 命令提示字元視窗將會出現。



3. 輸入 **ping 192.168.1.1** 並按下 **Enter**，如果連結成功，電腦會收到來自 192.168.1.1 的回應 **Reply from 192.168.1.1: bytes=32 time<1ms TTL=255**。
4. 如果連結失敗，請再次確認個人電腦的 IP 位址設定。

適用於 MacOS (終端機)

1. 在桌面上選擇目前所使用的 Mac OS 磁碟機，並按滑鼠左鍵二下。
2. 選擇 **Applications** 檔案夾中的 **Utilities** 檔案夾。



3. 滑鼠按二下 **Terminal**，終端機的視窗將會在螢幕跳出。
4. 輸入 **ping 192.168.1.1** 並且按下 **Enter** 鍵。如果連結正常，終端機視窗會出現 **64 bytes from 192.168.1.1: icmp_seq=0 ttl=255 time=xxxx ms** 的訊息。

```

終端機 — ping — 80x24
Last login: Mon Jan 16 09:49:27 on ttty1
Welcome to Darwin!
draytekde-power-mac-g4:~ draytek$ ping 192.168.1.1
PING 192.168.1.1 (192.168.1.1): 56 data bytes
64 bytes from 192.168.1.1: icmp_seq=0 ttl=255 time=0.755 ms
64 bytes from 192.168.1.1: icmp_seq=1 ttl=255 time=0.697 ms
64 bytes from 192.168.1.1: icmp_seq=2 ttl=255 time=0.716 ms
64 bytes from 192.168.1.1: icmp_seq=3 ttl=255 time=0.731 ms
64 bytes from 192.168.1.1: icmp_seq=4 ttl=255 time=0.72 ms
^C
--- 192.168.1.1 ping statistics ---
5 packets transmitted, 5 packets received, 0% packet loss
round-trip min/avg/max = 0.697/0.723/0.755 ms
Vigor10:~ draytek$
```

4.4 檢查您的 ISP 設定是否正確

從 Web 設定介面上，點選網際網路連線設定，檢查 ISP 設定。

快速設定
>> [網際網路連線設定](#)

選取網路連線模式:

DSL / 纜線數據機網際網路連線
>> [PPPoE](#) >> [固定或浮動 IP](#)
>> [PPTP](#)

適用於 PPPoE 用戶端使用者

1. 檢查是否已選取啟用模式。
2. 檢查輸入的使用者名稱及密碼是否與 ISP 給您的資料相符。

PPPoE 用戶端模式

PPPoE 設定 PPPoE 連結 <input checked="" type="radio"/> 啟用 <input type="radio"/> 停用 ISP 存取設定 ISP 名稱 <input type="text" value="ISP Service"/> 使用者名稱 <input type="text" value="DrayTek"/> 密碼 <input type="password" value="*****"/> 排程器 (1-15) => <input type="text"/> <input type="text"/> <input type="text"/> <input type="text"/>	PPP/MP 設定 PPP 驗證 <input type="text" value="PAP 或 CHAP"/> <input checked="" type="checkbox"/> 永遠連線 閒置逾時 <input type="text" value="-1"/> 秒 IP 位址指派方式 (IPCP) 固定 IP <input type="radio"/> 是 <input checked="" type="radio"/> 否 (動態IP) 固定 IP 位址 <input type="text"/> WAN 實體類型 <input type="text" value="自動偵測"/>
---	---

適用於固定或浮動 IP (DHCP 用戶端) 使用者

1. 檢查是否已選取啟用模式。

The screenshot shows the WAN IP configuration page. On the left, under '存取控制', the '啟用' (Enable) radio button is selected and highlighted with a red box. Below it, '維持 WAN 連線' has a checkbox for '啟用 PING 以保持常態連線'. Further down, 'WAN 實體類型' is set to '自動偵測'. At the bottom left, 'RIP 協定' has a checkbox for '啟用 RIP'. On the right, the 'WAN IP 設定' section has '自動取得 IP 位址' selected. Below this, '指定 IP 位址' is selected and highlighted with a red box, with fields for 'IP 位址' (192.168.3.180), '子網路遮罩' (255.255.255.0), and '閘道 IP 位址' (192.168.3.1). The 'MAC 位址' section shows a preset MAC address. At the bottom, 'DNS 伺服器 IP 位址' has fields for '主要 IP 位址' (168.95.1.1) and '次要 IP 位址'.

2. 如果您是選擇使用**指定 IP 位址**，就必須輸入 **IP 位址**、**子網路遮罩**、**閘道 IP 位址**（必須使用 ISP 提供的設定值）。

4.5 還原出廠預設組態

錯誤的連線設定可以藉由還原出廠預設組態來重新設定，您可以利用**軟體重置**或**硬體重置**的方法還分享器的設定值。



警告：在使用原廠預設組態後，您之前針對分享器所調整的設定都將恢復成預設值。請確實記錄之前分享器所有的設定，預設出廠的密碼為空白。

軟體重置

您可以利用 Web 介面將分享器的重置成原廠預設組態。點選網頁左下方**系統管理**的**重新啟動系統**選項。選擇**使用原廠預設組態**，等待 3 秒以後，分享器將重新啟動，並將所有設定還原成原廠預設組態。

系統管理

- >>系統狀態
- >>備份 / 還原組態設定
- >>系統記錄設定
- >>時間設定
- >>管理設定
- >>自我診斷工具
- >>重新啟動系統
- >>韌體升級 (TFTP)

您想重新啟動路由器嗎？

☐ 使用目前組態

☒ 使用原廠預設組態

 路由器正在重新啟動。請等待約 **3秒**。路由器開機後，您可按下下面的 URL

第一個 <http://192.168.1.1:80>

第二個 <http://192.168.2.1:80>

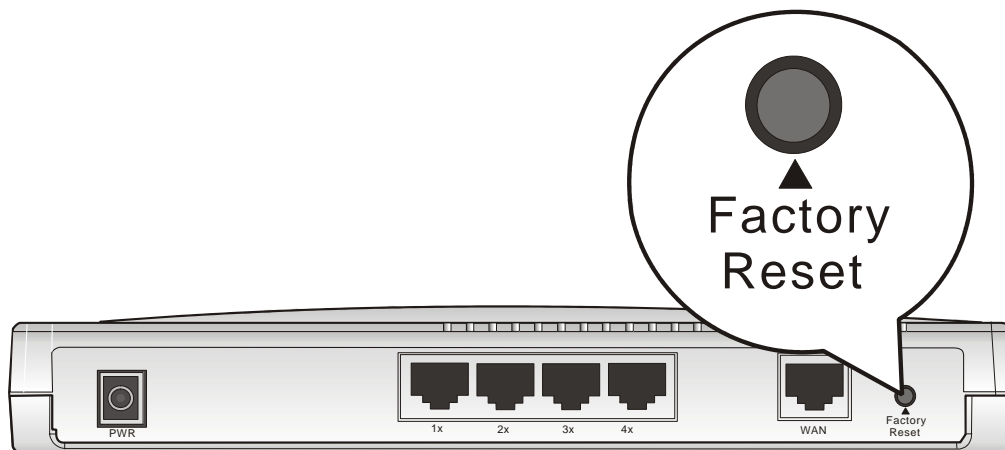
再次連至路由器首頁。

 再次提醒您，路由器登入使用者名稱爲“**admin**”，密碼爲“”。

 再次提醒您，路由器登入使用者名稱爲“admin”，密碼爲“”。

硬體重置

當分享器正在運作時（System 燈號閃爍），壓住 **Factory Reset** 按鈕超過 5 秒，當您看到 System 燈號開始快速閃爍時，請鬆開 **Factory Reset** 按鈕，此時，分享器將會還原成原廠預設組態。



在恢復原廠預設組態後，您可以再次依照您所需要的配置設定分享器。

4.6 連絡您的經銷商

假如經過多次嘗試設定後，分享器仍舊無法正常運作，請立即與經銷商或與居易科技技術服務部聯絡 support@draytek.com。